

**Liberecký
kraj**

**Rok 2021
v Libereckém
kraji**



Představení LIBERECKÉHO KRAJE

- Liberecký kraj je svou rozlohou druhým nejmenším krajem České republiky - rozloha kraje je 3 163 km²,
- Liberecký kraj tvoří celkem 215 obcí, z toho 39 měst,
- nejvyšším bodem v kraji je krkonošský Kotel (1 435 m n. m.),
- nejnižše položené místo kraje se nachází 208 m n. m. (v místě, kde řeka Smědá opouští území ČR),
- v Libereckém kraji leží nejstarší chráněná krajinná oblast ČR,
- v Liberci najdete nejstarší zoo na území bývalého ČSR (otevřena roku 1904).

Co kraj zajišťuje:

- hospodaří s příjmy ve výši **12,11 mld. Kč**,
- rozděljuje finanční prostředky z Dotačního fondu Libereckého kraje v objemu **110,5 mil. Kč**,
- administruje veřejné zakázky, na kterých kraj v roce 2021 ušetřil **195 mil. Kč**,
- pečuje o nemovitosti v majetku Libereckého kraje v hodnotě **7,57 mld. Kč** a řídí investiční akce,
- snižuje úvěrovou zadluženost, která činí **234,35 mil. Kč**,
- zřizuje **89** příspěvkových organizací, do jejichž fungování investuje **1,29 mld. Kč**.



441 887

Počet obyvatel



35 567 Kč

Průměrná
hrubá mzda



3,93 %

Podíl nezaměstnaných

Podporuje tisíce osob ročně v sociální oblasti:

- finančně podporuje 19 příspěvkových organizací a 223 sociálních služeb, do jejichž fungování investuje 1,29 mld. Kč,
- 2 500 lůžek sociální péče a prevence v Libereckém kraji,
- 2 800 zaměstnanců pracuje v sociálních službách zřizovaných Libereckým krajem.

Zřizuje školy a školská zařízení - 8 mateřských škol, 10 základních škol, 37 středních škol a 6 vyšších odborných škol:

- 15 339 žáků a studentů navštěvuje mateřské, základní, střední, vyšší odborné a přípravné školy zřizované Libereckým krajem,
- v kraji zřizovaných školách pracuje 2 752 zaměstnanců,
- zajišťuje 4 školské pedagogicko-psychologické poradny a 5 speciálně-pedagogických center,
- podporuje pravidelnou činnost dětí a mládeže ve sportovních klubech, sportovní areály a sportovní infrastrukturu ve výši nad 62 mil. Kč.

Udržuje 2 061,4 km silnic II. a III. třídy a 648 mostů:

- podporuje dopravní obslužnost v kraji částkou 816 mil. Kč a koordinuje železniční, autobusovou i tramvajovou dopravu. Celkem Liberecký kraj objednal 19,71 mil. km v drážní a autobusové dopravě.

Zajišťuje zdravotnické služby prostřednictvím:

- krajských nemocnic v Liberci, Turnově, Frýdlantu a České Lípě, Zdravotnické záchranné služby LK, která v roce 2021 obnovila tři lékařské vozy,

- pohotovostních služeb pro děti a dospělé, včetně denní a večerní zubní pohotovosti pro veřejnost,
- hospicové a paliativní lůžkové péče v Hospici sv. Zdislavy.

Podporuje záchranu památek a rozvíjí cestovní ruch:

- stará se o své příspěvkové organizace (Krajská vědecká knihovna v Liberci, Oblastní galerie Liberec, Severočeské muzeum v Liberci, Muzeum Českého ráje v Turnově, Vlastivědné muzeum a galerie v České Lípě a od 1. 1. 2022 i Botanická zahrada Liberec - LK a Zoo Liberec),
- pořádá oblastní soutěže a uděluje regionální ocenění, která mají podpořit lokální řemeslo a taktéž zachovat tradiční zručnost v Libereckém kraji, (např. Mistr tradiční rukodělné výroby a Kniha roku LK),
- uspořádal 17 presstripů pro influencery a novináře z ČR a zahraničí,
- rozvíjí značku Křišťálové údolí (Crystal Valley).

Spolupracuje s agrárními a ekologickými organizacemi LK:

- eviduje a pomáhá sanovat ekologické zátěže,
- podporuje lesnictví a myslivost,
- ochraňuje vodstvo i území - 13 maloplošných významných území a 33 rezervací a památek,
- uspořádá během roku desítky akcí a soutěží zaměřených na ekovýchovu,
- podporuje činnosti pro zadržení vody v krajině a předcházení vzniku odpadů,
- podporuje Potravinovou banku i Nábýtkovou banku LK.

Podporuje místní produkty, služby a firmy:

- zastupuje čtyři značky LK, které reprezentují regionální potravinu, regionální produkt či regionální službu,
- koordinuje a administruje 77 projektů za 4,4 mld. Kč z fondů EU, rozdělil 154,3 mil. Kč v rámci programu Kotlečkové dotace v Libereckém kraji III,
- rozvíjí a podporuje působnost podnikatelského inkubátoru Lipo.ink, projekty 1012plus a Liberecký kraj sobě.

Stará se o bezpečnost občanů Libereckého kraje a je součástí Krizového štábu:

- při živelných pohromách koordinuje bezpečnostní opatření a ochranu občanů,
- podporuje dobrovolné hasiče i výcvik některých profesionálních hasičů, jež reprezentují Liberecký kraj ve sportu za hranicemi České republiky.



Dokončené byty



Hosté v ubytovacích zařízeních



Počet ekonomických subjektů

Stav k 11/2021

Partnerské regiony



Kanton
St. Gallen



Dolnoslezské
vojvodství



Zemské ředitelství
Sasko



Vinnycká
oblast



Lubušké
vojvodství

Kanton St. Gallen, Švýcarská konfederace

www.sg.ch

Spolupráce mezi Libereckým krajem a kantonem St. Gallen probíhá na základě společné dohody formou výměnných studijních pobytů, jejichž úkolem je přenos zkušeností a know-how. Projekty plánované pro rok 2021 se kvůli koronavirové pandemii odložily na rok 2022. Koncem roku 2021 se stihnou uskutečnit studijní pobyty libereckých knihovníků a starostek a starostů v kantonu St. Gallen.

Dolnoslezské vojvodství, Polská republika

www.umwd.dolnyslask.pl

Oboustranná dohoda mezi Libereckým krajem a Dolnoslezským vojvodstvím o regionální spolupráci byla uzavřena dne 25. února 2003. Jde o tzv. přirozeného partnera, se kterým má Liberecký kraj společnou hranici. Řeší se tedy oblasti, které vyplývají z těsného sousedství (doprava, životní prostředí, cestovní ruch, školství, krizové řízení atd.), a to jak na úrovni Euroregionu Nisa v rámci pracovních skupin, tak přímo obou samospráv. Ve dnech 7.-8. září 2021 byli představitelé Libereckého kraje hosty na 30. Mezinárodním ekonomickém fóru v polské Karpaczi, kde se zaměřili na téma uhlí, doprava, kultura i pandemie koronaviru.

Zemské ředitelství Sasko, Svobodný stát Sasko

www.sachsen.de

V dubnu 2006 bylo podepsáno Společné prohlášení o spolupráci mezi Libereckým krajem a toho času Vládním prezidiem Dresden – nyní Zemské ředitelství Sasko (Svobodný stát Sasko). Jako v případě Polska se řeší oblasti, které vyplývají z těsného sousedství, a to jak na úrovni Euroregionu Nisa v širším rámci pracovních skupin, tak na úrovni obou samospráv. Nejedná se pouze o spolupráci se Zemským ředitelstvím Sasko, ale i jinými příslušnými subjekty nacházejícími se na území Svobodného státu Sasko. Projekty plánované pro rok 2021 se kvůli koronavirové pandemii odložily na 2022.

Vinnycká oblast, Ukrajina

www.vin.gov.ua

Během oficiální návštěvy Vinnycké oblasti v Libereckém kraji v termínu 17.-20. dubna 2017 byla uzavřena dohoda o spolupráci. Při návštěvě čelních představitelů kraje na srpnových Dnech Ukrajiny Liberecký kraj partnerské oblasti věnoval humanitární pomoc pro zdravotnická zařízení ve Vinnycké oblasti. Šlo o 2 000 kusů obličejových masek vyrobených z nanovláken, které představují vysoce účinnou ochranou před viry.

Lubušské vojvodství, Polská republika

www.lubuskie.pl

Představitelé Lubušského vojvodství oslovili hejtmana Libereckého kraje s žádostí o spolupráci v srpnu 2017. Ve dnech 22.-23. června 2018 se konaly Dny Lubušského vojvodství, během nichž podepsal hejtman kraje s maršálkem vojvodství dohodu o spolupráci. Kvůli koronavirové pandemii se v roce 2021 osobní setkání nekonala.

Krajské SYMBOLY



**Liberecký
kraj**

**Původní verze
z roku 2006**



**Liberecký
kraj**

**Nová verze
z roku 2020**

Vzhled znaku a vlajky Libereckého kraje vzešel z rukou heraldika Jana Tejkala. Znak i vlajky jsou určeny pro oficiální prezentaci kraje. Nejčastěji zobrazovaným komunikačním prvkem Libereckého kraje je logotyp. Jeho autorem je grafik Jiří Chalupa. Úpravu logotypu v roce 2020 provedl Jan Zeman.

Liberecký kraj i Krajský úřad začaly používat samotný symbol v kombinaci s dalšími texty, které konkretizují užití, ale stále zde zůstává sounáležitost s Libereckým krajem.

Výlety vlakem po LIBERECKÉM KRAJI

Jablonné v Podještědí je branou do **Lužických hor**. Vydejte se na zámek **Lemberk**. Z nádraží jděte 3 km dlouhou cestou plnou krásných míst kolem Markvartického rybníku, Bredovského letohrádku nebo Lipovou alejí. Ze zámku pokračujte do centra města, kde lze obdivovat Baziliku sv. Vavřince a sv. Zdislavy.

Z České Lípy dojedete za 10 minut do **Zákup**, tedy do **Máchova kraje**. Z vlakové zastávky se vydejte přímo ke Kostelu sv. Fabiána a Šebestiána. V Zákupích můžete také navštívit neobvyklé **Eduard Held muzeum**, zaměřené na karnevalové zboží.

Z Liberce vede železnice do **Harrachova**, kde najdete krásnou přírodní podívanou v podobě Harrachovské stezky. Neváhejte také navštívit **bobovou dráhu** v Anenském údolí.

Z **Turnova** objevte vlakem Malou skálu, Rovensko pod Troskami nebo Semily. Tento výlet ale zve do Rychnova u Jablonce nad Nisou. Z Rychnova se vydejte na rozhlednu Kopanina - od nádraží do místní části Pulečný, a pak už po žluté. Pohled z rozhledny je vskutku impozantní. Až si tento výhled pořádně vychutnáte, zajděte ještě na zříceninu hradu Frýdštejn.

I z Liberce do **Hejnic** vede železnice. Z hejnického nádraží se pak vydáte na okruh k vyhlídce Ořešník. Kdo má rád výstupy do kopců s rozhledy, tak je na tomto výletě správně. V hlubině slyšíte hučet Velký Stolpich a jen o málo dál se

rozkládá údolí Smědě, jemuž dominuje hejnická bazilika. Z vyhlídky se vrátíte zpět směrem k vodopádu Velký Štolpich, zde pokračujte po žluté podél soustavy bystřin a vodopádů až na značku zelenou zpět až do Hejnic.

Naučné stezky nejen pro děti

V Jizerských horách stojí rozhodně za zmínku naučná stezka Eldorádlu v Rádle dlouhá 7 km. Klade důraz na smyslový prožitek krajiny a genia loci místa. Využívá příběhu poutníka, který se zastavuje při své cestě krajinou a poznává život v ní. Trasa má navíc i zkrácenou dětskou odbočku – Procházka lesem s veverkou Bertou.

Vydat se můžete i do **Bedřichova** za naučnou stezkou Za zvířátka do lesa. Pro děti jsou připraveny dřevěné sochy v nadživotních velikostech a u každého zvířátka je navíc tajenka. Stezka vede od informačního centra k rozhledně Královka. Naučná stezka Hravé putování ještědským lesem, když smích si odsud nesem začíná Na Výpřeži v **Tetřevím sedle pod Ještědem** a je dlouhá 6 km.

V **Lužických horách** se vyplatí navštívit Meixnerovu pohybovou stezku. Jde o krátkou procházku s herními a cvičebními prvky. Cesta je označena originálními dřevěnými ukazateli od místního řezbáře pana Jelínka. Co ukazatel, to malé mistrovské dílo. Pro nejmenší cestovatele pak doporučujeme Naučnou a interaktivní stezku Sloup v Čechách, která doplňuje lesní vyhlídkové okruhy Sloupským skalním městem.

V **Máchově kraji** se vydejte na Naučnou stezku se Čtyřlístkem. Zajímavá je i Stezka hastrmanů v Brništi. Jedenáct tematických zastávek přiblíží život kolem vody, připomene některé druhy rostlin, stromů a živočichů svázaných s tímto prostředím v blízkosti Panenského potoka.

K **Českému ráji** přirozeně patří pohádka o Rumcajsovi. Putování za slavným, hodným a moudrým loupežníkem Rumcajsem, jeho ženou Mankou a synkem Cipískem je určeno zejména pro rodiny s dětmi. Cipískův okruh v **Jičíně** je zkrácená část Rumcajsovy stezky. Za návštěvu taky stojí Dětská naučná stezka **Sedmihorky**.

V **Krконоších** stojí za návštěvu **Benecko**.



Úvodní slovo hejtmana LIBERECKÉHO KRAJE

Vážení obyvatelé Libereckého kraje,

ke konci roku tradičně patří bilancování toho, co jsme prožili. Proto se k vám opět dostává brožura Libereckého kraje, která se za uplynulým kalendářním obdobím ohlíží. Byl to velmi rušný rok, ale oproti tomu předchozímu o poznání klidnější. Koronavirová pandemie, která před dvěma lety ochromila téměř celý svět, dosáhla svého vrcholu a začala mírně ustupovat. Výrazně tomu napomohl objev vědců a lékařů, jimž se v celku v krátké době podařilo nalézt proti viru účinnou vakcínu.

V Libereckém kraji jsme na to rychle zareagovali a ve spolupráci s hygieniky a zdravotníky připravili síť očkovacích center poskytujících ochranu proti nákaze obyvatel všech věkových kategorií. Nezapomněli jsme ani na seniory v sociálních zařízeních, za nimiž dorazily očkovací týmy. Jsem rád, že díky vakcíně nemusíme nyní v kraji řešit mohutné vlny nákazy, jak by tomu jistě bylo, kdyby toto očkování neexistovalo. Intenzivní práce personálu očkovacích center, lékařů i hygieniků si nesmírně vážím a vyslovuji jim velký dík.

Museli jsme se však během uplynulého roku samozřejmě věnovat i dalším oblastem a svědomitě plnit celou řadu úkolů, abychom jako samospráva dostáli svým závazkům – ať už se jedná o oblast dopravy, zdravotnictví, školství, ekonomiky, životního prostředí, sociálních věcí či kultury.

Každý rok se snažíme udržovat vyrovnaný rozpočet. Rolí řádného hospodáře se nám opět podařilo splnit, a to přesto, že se ještě zpočátku loňského roku jevila ekonomická situace jako napjatá. Podařilo se nám snížit dluh kraje na současných 311 milionů korun. Pro srovnání – v roce 2013 přitom činil 1,15 miliardy korun. Nejvýznamnějším projektem příštích let je výstavba nového Centra urgentní medicíny v Krajské nemocnici Liberec. Nyní hledáme vhodnou banku, která nám půjčí 1,3 miliardy korun na pokrytí nákladů na jeho výstavbu. Splátky budou v příštích letech nastaveny tak, aby nepřesahovaly sumy, na které byl krajský rozpočet připraven v předcházejícím období, a současně nebyly ohroženy další investice a priority Libereckého kraje.

Mezi ně řadíme hlavně péči o krajské silnice. Z nedávné aktualizace analýzy stavu dopravy na území Libereckého kraje vyplývá, že se jejich kvalita postupně zlepšuje. Do zdárného konce dospěla např. jedna z nejzásadnějších silničních staveb v našem regionu, a to rekonstrukce úseku silnice číslo II/288 z Podbozkova do Cimbálu. Dokončili jsme také I. etapu rekonstrukce silnice stoupající na Ještěd, modernizaci silnice vedoucí Oldřichovem v Hájích anebo severozápadní obchvat Zákup.

Další zásadní oblastí je vzdělávání. Pokračujeme například v projektu Naplňování krajského akčního plánu rozvoje vzdělávání. Jeho hlavním cílem je zvýšit kompetenci vyučujících na základních školách v oblasti polytechnického vzdělávání a zkvalitnit výuku. Projekt začal v prosinci loňského roku a bude završen v listopadu 2023. Je do něj začleněno 39 středních škol, 4 pedagogicko-

psychologické poradny a 5 dalších subjektů.

Rok 2021 se nesl i ve znamení snahy dosáhnout dohody s polskými protějšky ve věci rozšíření hnědouhelného dolu Turów. Jsem rád, že se již bez plamenných prohlášení a blokad hraničních přechodů podařilo začít řešit tento problém politicky zasednutím k jednacímu stolu. Mrzí mě však, že se tento spor již dlouho protahuje a ubral oběma stranám spoustu energie, kterou bylo možné využít jinde a užitečněji.

Práce pro kraj je nekončící proces, který přináší stále nové a nové výzvy. Jde o systematickou a vytrvalou činnost, která nikdy neustane. Budeme v ní pokračovat i v roce příštím. Věřím, že se nám bude dařit a rok 2022 bude rokem plným úspěchů.

Martin Půta
hejtman Libereckého kraje

Výbory Zastupitelstva Libereckého kraje:

- dopravy
- finanční
- hospodářského, regionálního rozvoje a rozvoje venkova
- kontrolní
- kultury, památkové péče a cestovního ruchu
- pro tělovýchovu a sport
- pro výchovu, vzdělávání a zaměstnanost
- sociálních věcí
- zdravotnictví
- životního prostředí a zemědělství

Komise Zastupitelstva Libereckého kraje:

- architektů a urbanistů
- pro adaptaci na změnu klimatu
- pro komunikaci s veřejností
- pro Krajskou vědeckou knihovnu v Liberci, p.o.
- pro Muzeum Českého ráje v Turnově, p.o.
- pro nakládání s nemovitým majetkem kraje
- pro národnostní menšiny, cizince a sociální začleňování
- pro Oblastní galerii Liberec, p.o.
- pro Severočeské muzeum v Liberci, p.o.
- pro Vlastivědné muzeum a galerii v České Lípě, p.o.
- protidrogová
- Rada pro výzkum, vývoj a inovace Libereckého kraje
- Regionální stálá konference Libereckého kraje
- Revitalizace Ralska

Rada a Zastupitelstvo LIBERECKÉHO KRAJE 2020—2024

SLK 22 mandátů **PIR 5 mandátů** **ODS 5 mandátů**
ANO 10 mandátů **SPD 3 mandáty**

hejtmán LK



Martin Půta
SLK

Rada LK



Jan Sviták
SLK



Zbyněk Miklík
PIR



Dan Ramzer
ODS



Petr Tulpa
SLK



Květa Vinklátová
SLK



Vladimír Richter
ODS



Jiří Ulvr
SLK



Václav Židek
PIR



Roman Baran
ANO

Zastupitelstvo LK



Petr Beitl
ODS



Vladimír Boháč
SLK



Martin Brož
ANO



Michael Canov
SLK



Markéta Červinková
SLK



Jiří Čerovský
ODS



Daniel David
SLK



Jaroslav Demčák
SLK



Věnceslava Drábková
SPD



Jaromír Dvořák
SLK



Roman Hejna
ANO



Tomáš Hocke
SLK



Josef Horinka
SLK



Josef Chuchlík
ANO



Markéta Khauerová
SLK



Jaroslav Knížek
ANO



Jaroslav Kořínek
SLK



Libor Křenek
SPD



Michal Kříž
ANO



Radek Lída
SLK



Jiří Löffelmann
SLK



František Lufinka
SLK



Lena Mlejková
SLK



Vít Němeček
ODS



Šárka Prachařová
ANO



Anna Provazníková
SLK



Stanislav Říha
ANO



Vladimír Štříbrný
SLK



Michal Švarc
SPD



Jan Tempel
PIR



Miroslav Tůma
ANO



Jarmila Valešová
PIR



Jitka Volfová
ANO



Daniela Weisssová
PIR



Eva Zbrojová
SLK

Resort HEJTMANA

Podářilo se nám:

Doprava

- využít dotace ve výši 223,4 mil. Kč ze Státního fondu dopravní infrastruktury na rekonstrukce a opravy silnic II. a III. třídy,
- připravit projektovou dokumentaci na opravy krajských silnic na rok 2022 v hodnotě 250 mil. Kč,
- dokončit údržbu a kompletní rekonstrukci silnic II. a III. třídy v celkové délce 36 km,
- podpořit projekty v oblastech cyklopropravy částkou 26 mil. Kč,
- dokončit obnovu dopravního značení cyklotras v oblasti Frýdlantska,
- smluvně zabezpečit železniční dopravu na trati Mladá Boleslav – Česká Lípa – Rumburk od prosince 2021 na dalších 10 let s využitím bezbariérově přístupných vozidel s lepšími jízdními vlastnostmi a vyšším komfortem interiéru,
- po období koronaviru obnovit přeshraniční spojení, včetně nové autobusové linky v trase Zittau – Bogatynia – Frýdlant – Nové Město pod Smrkem – Świeradów-Zdrój (pro tuto linku se podařilo zajistit spolufinancování německých a polských partnerů).

Ekonomika

- uspořít na veřejných zakázkách 195 mil. Kč,
- spustit mapu investic mapainvestic.kraj-lbc.cz, kde lze nalézt přehled investic do pozemních staveb,
- bezúplatně převést pozemky o výměře přibližně 6 809 m² deseti obcím a pozemky o výměře 26 561 m² devatenácti městům v LK se záměrem budování chodníků a cyklostezek.

Školství

- vzdělávat v aktuálním školním roce 2020/2021 v mateřských, základních, středních a vyšších odborných školách zřizovaných Libereckým krajem celkem 15 339 žáků a studentů,
- speciálně-pedagogická centra poskytl péči 2 974 klientům a pedagogicko-psychologické poradny 8 536 klientům,
- uhradit provozní výdaje škol a školských zařízení zřizovaných krajem ve výši 276 mil. Kč,
- finančně podpořit v dotačním programu Podpora pravidelné činnosti dětí a mládeže ve sportovních klubech dotací v celkové výši 30 mil. Kč celkem 223 subjektů,
- podpořit celkovou částkou 435 900 Kč projekt „Vzdělávací aktivity pro seniory“, který je realizován na sedmi základních uměleckých školách.

MARTIN PŮTA

hejtman Libereckého kraje

Zvolen za hnutí Starostové pro Liberecký kraj (SLK). Dříve působil jako starosta města Hrádek nad Nisou. Má ženu Sylwii a tři dcery.

T.: +420 485 226 300

E.: martin.puta@kraj-lbc.cz

W.: hejtman.kraj-lbc.cz



Sociální věci

- dokončit přístavbu výtahu budovy „F“ v areálu zařízení Jedličkův ústav,
- podpořit Český červený kříž Liberec, Jablonec nad Nisou a Semily celkem finanční částkou 900 426 Kč pro dobrovolnictví v době nouzového stavu,
- rozdělit mezi 223 sociálních služeb částku zhruba 900 mil. Kč, podpořit tak 2 500 lůžek sociální péče a prevence a také přes 2 200 úvazků pracovníků v sociálních službách,
- přispět do programu Podpora integrace národnostních menšin a cizinců na projekty 12 organizací v celkové částce 979 315 Kč na aktivity související s komunitní, edukační, informační a osvětovou činností, a prevencí xenofobního chování,
- pomoc pěti osobám pověřeným k výkonu sociálně-právní ochrany s dofinancováním 505 000 Kč na aktivity podpořené v programu MPSV Rodina 2021,
- podpořit v oblasti rodinné politiky aktivity v oblasti mezigeneračního soužití, kdy dvanácti organizacím bylo rozděleno celkem 499 919 Kč.

Rozvoj

- dokončit realizace dalších 13 projektů financovaných částečně z fondů EU o celkovém objemu výdajů 653,6 mil. Kč,
- v projektu Kotlíkové dotace v Libereckém kraji III podepsat smlouvy na celou alokaci včetně navýšení o objemu 154,3 mil. Kč na výměnu 1 340 neekologických kotlů.

Kultura

- z dotačního fondu podpořit částkou 10,2 mil. Kč na obnovu 52 kulturních památek,
- vypsát první infrastrukturní dotační program



Naděje není to přesvědčení, že něco dobře dopadne, ale jistota, že má něco smysl – bez ohledu na to, jak to dopadne. – Václav Havel



zaměřený na stavbu stání pro karavany a obytné vozy s finanční alokací 3 mil. Kč,

- zřídit nové krajské organizace – Zoo Liberec a Botanická zahrada Liberec – LK,
- otevřít Severočeské muzeum v Liberci.

období 2022–2026 ve výši 11 mil. Kč,
— podpořit Horskou službu finanční částkou 200 000 Kč na nákup zdravotnického materiálu.

Životní prostředí a zemědělství

- podpořit zadržování vody v krajině (25 projektů za 12 mil. Kč), ochranu přírody a krajiny (26 projektů za 2 mil. Kč), předcházení vzniku odpadů (13 žádostí za 1 mil. Kč) a ekologickou výchovu a osvětu (24 projektů za 2,5 mil. Kč),
- podpořit činnost Potravinové banky Liberec a Nábytkové banky Libereckého kraje,
- vypracovat novou Koncepti environmentálního vzdělávání, výchovy a osvěty Libereckého kraje pro období 2021–2030.

Zdravotnictví

- investovat do zdravotnictví částku 375,2 mil. Kč,
- pokračit ve vyjednávání úvěru Libereckého kraje ve výši 1,3 mld. Kč nafi-nancovní projektu „Modernizace KNL – Etapa č. 1“ (Centrum urgentní medicíny, parkovací dům a energocentrum),
- prodloužit spolupráci s Hospicem sv. Zdislavy a zajistit provozní dotaci ze strany Libereckého kraje na další

Resort

EKONOMIKY, MAJETKU, INVESTIC, VEŘEJNÝCH ZAKÁZEK A INFORMATIKY

12,11 mld. Kč příjmy Libereckého kraje,
9,60 mld. Kč mandatorní výdaje,
1,28 mld. Kč výdaje na 89
příspěvkových organizací kraje,
234,35 mil. Kč úvěrová
zadluženost kraje,
7,57 mld. Kč hodnota majetku
Libereckého kraje,
16,74 mld. Kč majetek svěřený
do správy krajských příspěvkových
organizací,
195 mil. Kč úspor na veřejných
zakázkách.

Ekonomika

Podánilo se nám:

- schválit vyrovnaný rozpočet kraje na straně zdrojů i výdajů přes nepříznivou situaci v důsledku přetrvávající koronavirové epidemie i počátkem roku 2021,
- vybilancovat rozpočet na úroveň, který umožnil financovat veškeré veřejné služby poskytované krajem, a to bez zásadního dopadu na jejich rozsah a kvalitu, zejména pak v resortech zdravotnictví a sociálních službách, a to i přes zrušení superhrubé mzdy od 1. 1. 2021 a její možný negativní dopad na příjmy kraje,
- zajistit finanční prostředky v Dotačním fondu kraje částkou 110,5 mil. Kč hned na začátku roku 2021 a umožň-



ZBYNĚK MIKLÍK

náměstek hejtmana

Zvolen za Českou pirátskou stranu. Profesně se zabýval projektovým řízením a školením v oblasti elektronizace veřejných zakázek. Má ženu Lucii a dvě dcery Kateřinu a Anetu.

T.: +420 485 226 492

E.: zbynek.miklik@kraj-lbc.cz

W.: zbynekmiklik.kraj-lbc.cz



nit tak podávání žádostí o finanční prostředky z 36 dotačních programů,

— doplatit téměř půl miliardový úvěr na revitalizaci mostů na silnicích II. a III. třídy na území Libereckého kraje přijatý v roce 2010 a snížit naše úvěrové zadlužení o téměř 76,4 mil. Kč na 234,3 mil. Kč ke konci roku 2021,

— zabezpečit finanční prostředky i na individuální dotace a transfery do oblasti školství, mládeže a sportu v objemu 33,6 mil. Kč a do oblasti kultury dalších 36,1 mil. Kč,

— pokračovat ve financování investic do krajem založených a zřízených organizací v oblasti zdravotnictví, včetně „mimořádných“ příplatků do kapitálu těchto společností v celkovém objemu 136 mil. Kč,

— zajistit a připravit zdroje na financování vlastního podílu a předfinancování akcí na rekonstrukce a opravy silnic na území kraje v celkovém objemu 1,1 mld. Kč.

Pracujeme na:

— výběru poskytovatele úvěrových prostředků ve výši 1,3 mld. Kč na dofinancování projektu „Modernizace KNL - Etapa č. 1 v letech 2022 až 2025“,

— zajištění vlastních zdrojů ve výši 380 mil. Kč na dofinancování projektu „Modernizace KNL - Etapa č. 1 v letech 2022 až 2025“,

— zajištění částky 187,5 mil. Kč z vlastních zdrojů na odkup akcií a majetkový vstup do MMN, a. s. v letech 2021 až 2028,

— zajištění finančních zdrojů kraje na spolufinancování projektů EU pro rok 2022 a období následující, které kraj připravuje v novém plánovacím období EU 2021-2027.



Když vám někdo říká, že to není o penězích, ale o principu, tak je to vždy jen o penězích.



Oddělení investic

Podařilo se nám:

— dokončit v letošním roce akce spolufinancované z EU, a to z dotačního programu Operační program Životní prostředí (dále OPŽP), kde hlavním cílem je snížení energetické náročnosti veřejných budov a zvýšit využití obnovitelných zdrojů energie. Mezi významné stavební akce z programu OPŽP patřilo – „Snížení energetické náročnosti budovy Střední školy v Lomnici nad Popelkou, Pivovarská 80“, kde konečná částka investičních nákladů činila 11,03 mil. Kč, dále kompletní rekonstrukce pavilonu „C“ v areálu Domova pro seniory ve Vratslavicích nad Nisou. Finanční náklady na vnitřní prostory kuchyně činily na 23,3 mil. Kč, a náklady na zlepšení tepelně technických vlastností obvodových konstrukcí budovy z programu OPŽP činily 8,1 mil. Kč, tedy celková rekonstrukce pavilonu „C“ se vyšplhala na částku 31,5 mil. Kč,

— významně investovat v oblasti školství, a to na „Střední škole strojní, stavební a dopravní, Liberec II, Truhlářská 360/3“, kdy se jednalo o stavební úpravy domova mládeže v Truhlářské ulici, objekt „B“ pro potřeby zajištění chodu Pedagogicko-psychologické poradny, kde náklady na rozsáhlou rekonstrukci vyšly kraj na 17 mil. Kč,

— dokončit v oblasti sociálních věcí transformační projekty v Domově Sluneční dvůr. V roce 2021 bude dokončen poslední objekt, a to v Jestřebí u České Lípy, kde stavební práce vyšly na 69,5 mil. Kč. Dále je dokončován i další významný projekt Dům Jana pro sociální službu v Hodkovicích nad Mohelkou (Domov a Centrum aktivity) s náklady ve výši 21,9 mil. Kč,

— spustit na webových stránkách Libereckého kraje pod odkazem mapainvestic.kraj-lbc.cz mapu investic, kde mohou zájemci nalézt přehled investic do pozemních staveb v hodnotě od 3 mil. Kč bez DPH.

Pracujeme na:

— od roku 2020 na zahájení projekční přípravy na projektech „Centra odborného vzdělávání II“. V roce 2021 byla zahájena projekční příprava na čtyřech středních školách v Libereckém kraji, kde jsou odhadovány investiční náklady na stavební část v hodnotě 154 mil. Kč. Další nemalé finanční prostředky budou použity na vybavení technologií, stroji a zařízením, kde je předběžně odhadována částka ve výši 159,7 mil. Kč,

— od konce roku 2020 na zahájení rozsáhlé rekonstrukci střešního pláště na budově SPŠSE a VOŠ Liberec, kde tyto práce vyjdou Liberecký kraj na cca 36 mil. Kč a budou dokončeny

v roce 2022,

— zahájení výstavby nového bydlení pro osoby se zdravotním postižením APOSS v Nové Vsi u Chrastavy, kde náklady na stavební práce budou ve výši 66 mil. Kč,

— realizaci projektů pro Zdravotnickou záchrannou službu, a to konkrétně „Rekonstrukce a přístavba výjezdové základny ZZS LK v Liberci“ na letišti, kde jsou již od poloviny roku 2021 zahájeny stavební práce s celkovou cenou ve výši 22,7 mil. Kč,

— rekonstrukci objektů „D“ a „E“ v areálu Krajského úřadu Libereckého kraje, na který naváže projekt „Parkovací dům, lávka a kultivace sídla Libereckého kraje“, kde jsou již dokončeny projekční práce a je připravováno výběrové řízení na zhotovitele stavby parkovacího domu,

— vypsání projekčních prací na nový Depozitář v Českém Dubu s využitím metody BIM. Náklady na projekt jsou odhadovány ve výši 17 mil. Kč,

— projekční přípravě investiční akce „Novostavba na Vinici v Semilech pro Služby sociální péče TEREZA“, kde vznikne objekt pro 18 klientů. Náklady na tuto novostavbu se pohybují okolo částky 55 mil. Kč,

— zahájení projektu z Integrovaného programu rozvoje území projekt „Školy bez bariér“. Zde by se měly investice vyšplhat k výši 100 mil. Kč. Jedná se celkem o osm škol v Liberci a v Jablonci nad Nisou. Díky tomuto projektu získají vybrané školy bezbariérový přístup. Jedná se o gymnázia, obchodní akademie a střední odborné školy. V roce 2020 byly dokončeny tři z celkových osmi škol. V roce 2021 se dokončí další dvě školy a na rok 2022 jsou naplánovány poslední tři školy,

— pokračování projektů transformace příspěvkové organizace APOSS,

kdy v polovině roku 2021 byly zahájeny kroky v projekční přípravě, a to konkrétně u lokalit Vratislavice nad Nisou I a Vratislavice nad Nisou II. Nově vznikající objekty by měly vyjít na cca 75 mil. Kč a měly by respektovat „modrozelenou infrastrukturu“.

Majetkoprávní oddělení

Podařilo se nám:

— převést nemovitosti ve správě Střední školy hospodářské a lesnické, Frýdlant, Jednotě bratrské se závazkem jejich využívání po dobu 15 let výhradně za účelem vzdělávání a výchovy žáků (Střední škola Jana Blahoslava),

— úplatně převést nemovitosti bývalého dětského domova v ul. Palackého v Jablonci nad Nisou na obchod korporaci LSC, spol. s r.o., Jablonec nad Nisou,

— bezúplatně převést pozemky o výměře cca 6 809 m² deseti obcím a pozemky o výměře 26 561 m² devatenácti městům v Libereckém kraji za účelem vybudování chodníků a cyklostezek v účetní hodnotě 1,3 mil. Kč,

— koupit pozemky v k.ú. Raspenava pro Domov Raspenava, za účelem výstavby objektu pro osoby se zdravotním postižením,

— bezúplatně převést část bývalé silnice ev. č. I/14 v délce 1 133 km v k.ú. Liberec (část Sokolské a část Jablonecké ulice) včetně mostu od Ředitelství silnic a dálnic ČR,

— vykoupit čtyři nemovitosti za účelem jejich nezbytné demolice v rámci investiční akce „Napojení průmyslové zóny JIH v Liberci na silnici I/35“ kvůli kolizi s budoucí pozemní komunikací,

— pokračovat ve výkupech pozemků pod silnicemi II. a III. třídy v rámci vyrovnání majetkových vztahů a re-

konstrukcí daných silnic v rámci celého území Libereckého kraje.

Pracujeme na:

- realizaci úplatného převodu nemovitostí bývalé LDN v Jablonném v Podještědí na obchodní korporaci SC Jablonné, Praha 5, se závazkem jejich využívání minimálně po dobu 15 let k poskytování sociálních služeb,
- výkupech sedmi nemovitostí v rámci investiční akce „Nápojení Průmyslové zóny JIH v Liberci na silnici I/35“ kvůli kolizi s budoucí komunikací a celkovou stavbou,
- realizaci úplatného převodu pozemku v k.ú. Lada v rámci transformace zařízení pro potřeby příspěvkové organizace Domov Sluneční dvůr, Jestřebí,
- přípravě bezúplatného nabytí pozemků v k.ú. Frýdlant pro výstavbu výjezdové základny a výcvikového střediska Zdravotnické záchranné služby Libereckého kraje,
- přípravě bezúplatného převodu nemovitostí ve správě Botanické zahrady Liberec z vlastnictví statutárního města Liberec do majetku Libereckého kraje,
- přípravě bezúplatného převodu nemovitostí ve správě Zoologické zahrady Liberec z vlastnictví statutárního města Liberec do majetku Libereckého kraje,
- přípravě bezúplatného převodu nemovitostí ve správě Dům seniorů Liberec - Františkov z vlastnictví Libereckého kraje do majetku statutárního města Liberec,
- přípravě bezúplatného převodu nemovitostí ve správě Domova pro seniory Vratislavice nad Nisou z vlastnictví Libereckého kraje do majetku statutárního města Liberec.

Oddělení veřejných zakázek

Podáři se nám:

- uspořít 195 mil. Kč na veřejných zakázkách,
- realizovat online formou akcí „Představení akcí Libereckého kraje - Meet the Buyer“ a uveřejnit tak informace o plánovaných veřejných zakázkách pro rok 2021,
- vést s dodavateli online předběžné tržní konzultace „Aplikace vhodných prvků odpovědného veřejného zadávání do veřejných zakázek plánovaných Libereckým krajem v roce 2021“ na dodávky, služby a stavební práce,
- vzhledem k novele zákona č. 134/2016 Sb., o zadávání veřejných zakázek připravit pro města a obce v Libereckém kraji seminář: „Problematika odpovědného veřejného zadávání“,
- uspořádat třetí ročník „Konference pro zakázkáře krajů“,
- schválit a aplikovat do praxe novou Směrnici Rady Libereckého kraje č. 1/2021 k zadávání veřejných zakázek pro Liberecký kraj a jeho příspěvkové organizace,
- zavést „Dynamický nákupní systém - dodávky IT vybavení“,
- zadat veřejnou zakázku na stavební práce ve formě design & build, kdy předmětem veřejné zakázky je výběr zhotovitele stavebních prací a součástí plnění veřejné zakázky je rovněž provedení projektčních činností spočívajících ve vypracování projektové dokumentace,
- prezentovat zkušenosti při zadávání veřejných zakázek a účastnit se jednání „Platformy odpovědného veřejného zadávání“, která je organizována a provozována týmem projektu „Odpovědný přístup k veřejným nákupům - Strategické zadávání veřej-

ných zakázek“ z Ministerstva práce a sociálních věcí,

- využívat prvky odpovědného zadávání u veřejných zakázek Libereckého kraje i u příspěvkových organizací,
- využívat nové trendy při zadávání veřejných zakázek,
- obdržet Ocenění za přínos k rozvoji odpovědného veřejného zadávání v České republice.

Pracujeme na:

- přípravě architektonické soutěže o návrh na akci „Výstavba sídla ZZS LK v Liberci, včetně krajského zdravotnického operačního střediska, výjezdové základny a mezinárodního simulačního centra pro mimořádné události“,
- přípravě nových dynamických nákupních systémů s možností využití podávání nabídek formou elektronického katalogu, což umožní zjednodušení formy podání nabídek pro dodavatele.

Odbor informatiky

– odbor informatiky zajišťuje především stálý provoz a správu cca 500 pracovních stanic včetně notebooků, více než 250 dalších mobilních komunikačních prostředků (iPad, iPhone, „chytré mobilní telefony“), provoz v hlavní a záložních serverovnách, což obnáší cca 100 virtuálních serverů, více než 20 fyzických serverů a rozsáhlá produkční a záložní datová úložiště. Ve správě odboru je také kompletní infrastruktura, která zajišťuje kvalitní a vysokorychlostní propojení všech segmentů a uživatelů informačních systémů Libereckého kraje, kteří sídlí ve třech budovách. V neposlední řadě garantuje přístup k poskytovaným službám 24 hodin denně, 365 dní v ro-

ce a zajišťuje bezpečný provoz informačních systémů,

- mimo potřeb samosprávy a zaměstnanců úřadu poskytuje řadu služeb v území Libereckého kraje, a to především pro obce a organizace zřízované Libereckým krajem.

Podařilo se nám:

- zajistit v době covidu nepřetržitý provoz všech informačních systémů Libereckého kraje bez jakéhokoliv dopadu na kvalitu poskytovaných služeb,
- všem zaměstnancům, kteří potřebovali pracovat z domova, zajistit veškerou nutnou podporu, včetně poskytnutí potřebné techniky,
- v podmínkách stávajících technologií zajistit konání Rady a Zastupitelstva LK distanční formou,
- zahájit rozsáhlou obměnu výpočetní techniky zaměstnanců, což v budoucnu zajistí možnost okamžitého přechodu na práci z domova,
- navýšit počty videokonferencí tak, aby byly uspokojeny všechny potřeby jak členů samosprávy, tak zaměstnanců úřadu v době, kdy nebylo možné se scházet osobně,
- zahájit obnovu informačních technologií v datových centrech Libereckého kraje a vybudovat novou záložní lokalitu v rekonstruované budově „D“, což umožnilo umístit všechny technologie do vlastních prostor kraje,
- podpořit a aktivně se podílet na vzniku legislativy související s potřebou zakotvení požadavků na nové uspořádání prostorových dat v národní infrastruktuře pro prostorovou infrastrukturu:
 - › Správa digitální technické mapy Libereckého kraje
 - › Digitalizace stavebního řízení
 - › Implementace informačního modelování staveb BIM veřejné správy

- zpracovat rozsáhlou studii k projektu Digitální technická mapa Libereckého kraje, v návaznosti na to vznikla zadávací dokumentace a žádost o poskytnutí dotace ve výši 120 mil. Kč,
- ve spolupráci s KNL vybudovat infrastrukturu IT a konektivitu pro očkovací centrum,
- zavést dynamický nákupní systém pro realizaci veřejných zakázek v segmentu IT = transparentní a rychlý proces nákupu.

Pracujeme na:

- další obnově a rozšiřování kapacit datových center tak, aby vyhovovaly rostoucím nárokům elektronizace veřejné správy,
- přípravě celkové rekonstrukce zastupitelského sálu včetně jeho zázemí s důrazem na vysokou podporu různých jednání, včetně zastupitelstva a rady kraje distanční formou,
- další obměně výpočetní techniky zaměstnanců,
- elektronizaci vybraných procesů uvnitř úřadu, včetně kompletního zpracování a oběhu materiálů a dokumentů pro jednání rady a zastupitelstva kraje v elektronické podobě,
- řešení elektronického ověřování identit, což umožní rychlejší komunikaci mezi úřadem a občanem,
- realizaci projektu Digitální technická mapa Libereckého kraje,
- převedení stávající Digitální mapy veřejné správy (DMVS) včetně Digitální technické mapy kraje (DTM) do prostředí propojeného datového fondu elektronické veřejné správy (eGovernmentu) České republiky. Zde se zúročí zkušenosti Libereckého kraje, které přispějí zejména ke zmírnění dopadů při plnění nových povinností obcí při správě svého majetku a sdílení infor-

mací o technické a dopravní infrastrukturu,

- přípravě geoportálu, kde se takto v roce 2023 může občan, stavebník, odborník veřejné správy dostat k informacím o vystavěném prostředí Libereckého kraje (digitální dvojče území). Zdrojem informací bude model území, tzv. základní prostorová situace (dříve polohopis), a s ní související evidence o technické a dopravní infrastruktuře, a to jak veřejné správy, tak komerční sféry. U staveb, které budou předmětem stavebního řízení, bude dokumentace ukládána do „Úložiště dokumentací staveb ve standardizovaných formátech (PDF, DWG a BIM)“. Cílem řešení je zajištění přístupu oprávněným osobám k těmto strukturovaným datům a možnosti využití pokročilejších funkcí a nástrojů, jež propojí data o územním plánování, data o území a infrastruktuře s daty o stavbách a řízeních.

Resort

DOPRAVY

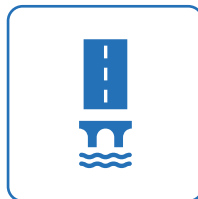
Dopravní obslužnost

Výdaje na dopravní obslužnost:
816 mil. Kč.

Počet kilometrů v drážní a autobusové dopravě: **19,71 mil. km.**

Podařilo se nám:

- zajistit pro mladé a začínající motocyklisty kurzy bezpečného ovládání motocyklu,
- zajistit kurzy bezpečné jízdy pro mladé a začínající řidiče,
- podpořit formou dotací dopravní výchovu na dětských dopravních hřištích v Libereckém kraji,
- podpořit projekt Markétina dopravní výchova na základních školách,
- zajistit preventivní programy pro žáky středních škol na téma bezpečné chování v silničním provozu,
- operativně uzpůsobit veřejnou dopravu v období koronavirových omezení a zachovat dopravní obslužnost v dostatečném rozsahu,
- po období koronaviru obnovit přeshraniční spojení, včetně nové autobusové linky v trase Zittau - Bogatynia - Frýdlant - Nové Město pod Smrkem - Świeradów Zdrój (pro tuto linku se podařilo zajistit financování německými a polskými partnery),
- smluvně zajistit železniční dopravu na trati Mladá Boleslav - Česká Lípa - Rumburk od prosince 2021 na dalších



JAN SVITÁK

statutární náměstek hejtmana

Žije ve Vesnici roku 2016, obci Prysk, kde byl v letech 2002 až 2020 starostou. Má dceru Emu a syna Jana. Od mládí je jeho největším koníčkem motocyklový sport.

T.: +420 485 226 343

E.: jan.svitak@kraj-lbc.cz

W.: jansvitak.kraj-lbc.cz



10 let s využitím bezbariérově přístupných vozidel s lepšími jízdními vlastnostmi a vyšším komfortem interiéru,

— smluvně zajistit veřejnou linkovou dopravu v oblasti Českolipsko do konce roku 2021 vnitřním dopravcem,

— optimalizovat dopravní obslužnost v oblasti Českolipsko navazující na změnu dopravce od prosince 2021,

— ve spolupráci s KORID LK, spol. s r.o., a dopravcem ČSAD Liberec, a.s., nasadit v oblasti Liberecko velkokapacitní 15metrové autobusy s bezbariérovým vstupem, a to na linky s větší přepravní poptávkou (Liberec – Jablonec nad Nisou; Liberec – Chrastava; Liberec – Stráž pod Ralskem).

Pracujeme na:

— smluvním zajištění železniční dopravy po roce 2021 ve spolupráci se sousedními kraji,

— projektu mezikrajských linek mezi Libereckým, Středočeským krajem a Prahou, jehož cílem je oboustranné zlepšení dopravní dostupnosti za pomoci páteřních regionálních linek. Linky budou zajišťovat přepravu v relacích:

› Praha – Mělník – Česká Lípa – Nový Bor – Cvikov/ Varnsdorf,

› Praha – Mělník – Doksy – Jablonné v Podještědí,

› Praha – Mladá Boleslav – Mnichovo Hradiště – Liberec (vybrané spoje prodlouženy na Frýdlantsko),

› Praha – Jablonec nad Nisou – Tanvald – Harrachov – Rokytnice nad Jizerou,

› Praha – Mladá Boleslav – Turnov – Harrachov,

› Praha – Mladá Boleslav – Turnov – Semily – Vysoké nad Jizerou,

› Praha – Mladá Boleslav – Turnov – Semily – Jilem-



Každá změna, i změna k lepšímu, je vždy doprovázena nedostatky a nepohodlím.

- Arnold Bennett



nice - Vítkovice - Horní Mísečky,

— zahájení a následném rozvoji mobilní aplikace IDOLKA,

— projektu modernizace odbavovacích systémů, jehož cílem je rozšířit platební možnosti ve veřejné dopravě o mobilní aplikaci, e-shop a platbu bankovní kartou (současně s tímto systémem budou zavedeny také papírové přestupní jízdenky s 2D kódem),

— konceptu turistické dopravy v rámci integrovaného dopravního systému IDOL,

— spolupráci resortu dopravy s oddělením cestovního ruchu, a to jak v oblasti společné přípravy turistických balíčků a propagačních materiálů, tak v oblastech přípravy propagace turistických cílů na vozidlech linkové dopravy,

— postupném rozvoji dopravní obslužnosti v oblasti turistických nabídek, včetně rozšíření spolupráce s tzv. zájmovými spolky zajišťujícími „nositelické jízdy“ historickými vozidly.

Silniční hospodářství

Podářilo se nám:

— využít dotace 223,4 mil. Kč ze Státního fondu dopravní infrastruktury na rekonstrukce a opravy silnic II. a III. třídy,

— dokončit další akce financované z Integrovaného operačního progra-

mu: Severozápadní obchvat města Zákupy, Silnice III/2784 Světlá pod Ještědem - Horní Hanychov, 2. etapa, Silnice II/268 Mimoň - hranice LK, 1. etapa, Silnice II/262 Česká Lípa - Dobranov,

— zahájit z Integrovaného regionálního operačního programu výstavbu: Silnice III/27246 Křižany po křižovatku se silnicí III/2784, Silnice II/268 Mimoň - hranice Libereckého kraje, 2. etapa, Silnice II/292 Benešov u Semil - křižovatka s I/14, 1. etapa,

— podat žádost do Integrovaného operačního programu na rekonstrukci silnice III/2784 Světlá pod Ještědem - Horní Hanychov, 1. etapa,

— připravit projektové dokumentace na opravy krajských silnic na rok 2022 v celkové hodnotě cca 250 mil. Kč,

— projednání a zveřejnění podrobného plánu jednotlivých činností údržby silnic II. a III. třídy,

— zachovat stav povrchů vozovek silnic a mostů ve vlastnictví Libereckého kraje,

— dokončit opravy a kompletní rekonstrukce silnic II. a III. třídy v celkové délce 36 km,

— zajistit pro mladé a začínající motocyklisty kurzy bezpečného ovládnání motocyklu,

— podpořit projekty v oblasti cyklo-dopravy částkou 26 mil. Kč,

— dokončit projekt obnovy doprav-

Stav vozovek na silnicích II. třídy 2019/2020

Výborný	+22 km
Dobry	+6 km
Vyhovující	+13 km
Nevyhovující	-13 km
Havarijní	-30 km

Průměrná známka stavu vozovek se zlepšila z 3,11 na 3,00.

Stav silnic II. třídy se podařilo zlepšit díky spolufinancování z programu IROP a rozpočtu LK.

Stav vozovek na silnicích III. třídy 2019/2020

Výborný	+6 km
Dobry	+9 km
Vyhovující	+5 km
Nevyhovující	0 km
Havarijní	-22 km

Stav silnic III. třídy se podařilo zlepšit díky financování ze SFDI a rozpočtu LK.

ního značení cyklotras v oblasti Frýdlantska,

- dokončit výstavbu cyklostezky podél silnice I/13 v obci Bílý Kostel nad Nisou,
- provést demolici havarijních objektů v bývalém vojenském prostoru Ralsko.

Pracujeme na:

- přípravě a realizaci dalších akcí spolufinancovaných z Integrovaného regionálního operačního programu,
- projektové přípravě dalších rekonstrukcí silnic II. a III. třídy v objemu přesahujícím 1 mld. Kč,
- projektu napojení Průmyslové zóny Jih v Liberci na silnici I/35,
- realizaci projektu Cyklostezky sv. Zdislavy na úseku Cvikov - Svor a úseku Jablonné v Podještědí - Kunratice u Cvikova,



Stav mostů 2020

Stupeň 1	-3
Stupeň 2	+2
Stupeň 3	+3
Stupeň 4	-16
Stupeň 5	-5
Stupeň 6	+15
Stupeň 7	0

Průměrná známka se nepatrně zhoršila 3,52 na 3,56.

Stavby dle financování - realizace 2020

Integrovaný regionální operační program (IROP)	rekonstrukce - silnice II. třídy 37 km
Integrovaný regionální operační program (IROP)	rekonstrukce - silnice II. třídy 7 km
Státní fond dopravní infrastruktury (SFDI)	rekonstrukce - silnice III. třídy 34 km
Státní fond dopravní infrastruktury (SFDI)	rekonstrukce a opravy - mosty 2
Liberecký kraj (LK)	rekonstrukce - silnice III. třídy 37 km
Liberecký kraj (LK)	rekonstrukce - propustky a mosty 1+2

- plánu krajské mobility LK s podporou cyklistické dopravy,
- průběžném plnění realizace projektu obnovy dopravního značení v LK.

Další ukazatele:

- dosažené úspory na veřejných zakázkách,
- délka silniční sítě ve vlastnictví LK - 2 061,363 km,
- průměrná známka stavu povrchů krajských silnic je 3,00,
- počet mostů ve vlastnictví LK - 648,
- maximální frekvence vozidel za den na nejfrekventovanějším úseku (průtah Libercem - silnice I/35) - 47 410 motorových vozidel,
- počet kilometrů cyklistických tras v LK 2 130 km.

Mýto:

- zpoplatnění silnic I. třídy v LK: I/35 Turnov - Ktová (hr. LK), I/38 Jestřebí - Bezděz (hr. LK) - kraj nesouhlasí se zpoplatněním.

Cyklodoprava

- Cyklostrategie 2021+ je základním koncepčním dokumentem řešení cyklo-dopravy na krajské úrovni, který pořizuje a schvaluje samospráva kraje. Hlavním východiskem pro zpracování Strategie rozvoje Libereckého kraje, ze které tento dokument vychází,
- nová Cyklostrategie 2021+ dává důraz na optimalizaci sítě cyklistických tras na území kraje, na kterou je třeba pohlížet z pohledu charakteristiky jednotlivých druhů cyklistické

dopravy,

— cyklistická doprava je představena jako alternativní druh dopravy k individuální automobilové dopravě, a to v kontextu nových trendů městské mobility,

— druhou významnou charakteristikou zpracování dokumentu je vyzdvižení potenciálu cyklistické dopravy v kontextu dojížděky do zaměstnání či do škol. Navrhované cyklotrasy se tak budou zaměřovat zejména na tento rozměr. A díky tomu je cyklistická doprava představena jako alternativní druh dopravy k individuální automobilové dopravě, a to v kontextu nových trendů městské mobility.

Základní teze Libereckého kraje:

— prioritní koordinace páteřních dálkových cyklotras,

— připravenost zpracovat projektovou přípravu na síti páteřních dálkových cyklotras,

— Liberecký kraj připouští, že může být i investorem úseků páteřních dálkových cyklotras,

— Liberecký kraj připouští, že může být dočasnou dobu (např. udržitelnost projektů) správcem nové cyklostezky, kterou vybuduje, ale upřednostňuje realizovat výstavbu cyklostezky, a poté ji předat do správy příslušné obci,

— Liberecký kraj navrhuje doporučení pro obce, jako vlastníky cyklostezek, provádět pravidelnou údržbu v rámci údržby místních komunikací.

Dotičný fond:

— podpora projektové přípravy páteřních dálkových cyklotras a úseků segregovaných bezpečných cyklopropojení tzv. strategické sítě cyklotras,

— podpora výstavby, rekonstrukce, údržby páteřních dálkových cyklotras a úseků segregovaných bezpečných cyklopropojení tzv. strategické sítě cyklotras.



INVESTIČNÍ PŘÍLEŽITOSTI

LIBERECKÉHO KRAJE

na portálu

www.investujpodjestedem.cz

Nahlédněte do databáze lokalit typu **brownfields** nebo **greenfields**, které jsou v Libereckém kraji k dispozici pro Vaše podnikání, bydlení a další aktivity.

Na portálu investičních příležitostí Libereckého kraje najdete aktuální informace pro vlastníky těchto lokalit, ale i možné investory, nabídku poradenství, spolupráce a podpory při hledání lokality pro Vaše investice.



 Liberecký
kraj

 AR
AGENTURA
REGIONÁLNÍHO
ROZVOJE

INVESTUJ 
POD JEŠTĚDEM

Resort

ZDRAVOTNICTVÍ

První polovina roku se odehrávala ve znamení pokračující pandemie Covid-19. Téměř až do začátku léta byla utlumena všechna neakutní péče v nemocnicích. Zdravotníci se s vypětím sil starali o velký počet pacientů s covidem. Maximum hospitalizovaných v kraji bylo 15. března 2021 – celkem 500 osob, z toho 126 pacientů vyžadovalo podporu dýchání. Od tohoto data docházelo jen k velmi pozvolnému poklesu hospitalizovaných, a to prakticky až do začátku června.

Počátkem roku 2021 se započalo s očkováním proti onemocnění Covid-19, a to u prioritní skupiny profesionálů a občanů. Od 1. února byla připravena začít s očkováním 4 velkokapacitní očkovačí místa v kraji (v páteřních nemocnicích) a čekala na první dodávky většího množství vakcín, postupně se do očkování zapojila i Léčebna respiračních nemocí Cvikov i soukromí poskytovatelé zdravotních služeb. Úlohu krajského koordinátora očkování plnil člen rady kraje pro zdravotnictví. Jarní vlnu pandemie Covid-19 se podařilo zvládnout. Velké díky tak náleží maximální oboustranné spolupráci páteřních nemocnic, Zdravotnické záchranné služby Libereckého kraje, ostatních lůžkových zdravotnických zařízení v kraji, dalších složek IZS a nasazení celého resortu zdravotnictví.



VLADIMÍR RICHTER

člen rady kraje

Zvolen za ODS. Dříve byl starostou města Jilemnice. Je ženatý, má 3 dospělé syny a vnučku. Mezi jeho zájmy patří čísla a baseball, kde je uznávaným rozhodčím.

T.: +420 485 226 460

E.: vladimir.richter@kraj-lbc.cz

W: vladimirrichter.kraj-lbc.cz



Přes veškerá celostátní restriktivní opatření trvající více jak půl roku se ve zdravotnictví podařilo:

- investovat do zdravotnictví částku 375,2 mil. Kč,
- pokročit ve vyjednávání úvěru Libereckého kraje ve výši 1,3 mld. Kč na financování projektu „Modernizace KNL - Etapa č. 1“ (Centrum urgentní medicíny, energocentrum a parkovací dům),
- poskytnout Nemocnici s poliklinikou Česká Lípa částku 30 mil. Kč na její rozvoj,
- zmodernizovat vozový park Zdravotnické záchranné služby (ZZS LK) o tři nové vozy pro lékaře v setkávacím systému,
- fakticky zahájit modernizaci výjezdové základny ZZS LK spolu s výstavbou garáže na letišti v Liberci a úspěšně předložit financování projektu do výzvy IROP-REACT-EU,
- uzavřít Dodatek ke Smlouvě o společném postupu při realizaci projektu Integrovaného výjezdového centra pro HZS LK a ZZS LK v Turnově, kterým k projektu přistoupila další složka IZS - Policie ČR,
- přichystat projektovou dokumentaci pro realizaci výstavby nové výjezdové základny v Hrádku nad Nisou a připravit projekt pro podání do chystaných výzev dotačních titulů,
- majetkově vstoupit do akciové společnosti MMN, a. s. - nemocnice v Jilemnici a v Semilech (Liberecký kraj získal 16,75 % akcií jejich odkupem od města Jilemnice a Semily),
- nastavit spolupráci s Hospicem sv. Zdislavy a zajistit provozní dotaci ze strany Libereckého kraje na další období 2022-2026 ve výši 11 mil. Kč,
- spolupracovat s páteřními nemocnicemi v rámci naplňování podmínek a podávání žádostí do výzev IROP-REACT-EU,



Raději budu nenáviděn pro to, co jsem, než milován pro to, co nejsem. – Kurt Cobain



- znovu podpořit Horskou službu finanční částkou 200 000 Kč na nákup nového zdravotnického materiálu,
- i nadále peněžně podpořit akce letecké záchranné služby v Liberci v podvěsu vrtulníků v nepřístupném terénu s provozovatelem vrtulníků DSA.

Pracujeme na:

- kooperaci zodolňování nemocnic a na aktualizaci Pandemických plánů nemocnic se zohledněním zkušeností s pandemií Covid-19,
- plnění administrativních kroků směřujících k úvěru Libereckého kraje na dofinancování projektu „Modernizace KNL - Etapa č. 1“,
- plnění Memorand se statutárním městem Liberec a Jablonec nad Nisou a městem Frýdlant za účelem vybudování nového sídla ZZS LK v Liberci a zkvalitnění materiálního zázemí záchranářů ZZS LK v daných městech,
- přípravě projektové dokumentace pro nové výjezdové základny ZZS LK v Liberci, Turnově, Frýdlantu a Jablonci nad Nisou,
- dokumentaci k zateplení pavilonu „A“ dětského oddělení Léčebny respiračních nemocí Cvikov,
- renovaci a projekční úpravě Léčebny respiračních nemocí v Martinově Údolí, včetně zateplení budovy, projektové dokumentaci k modernizaci

kyslíkových rozvodů,

- kooperaci se ZZS LK na třetí etapě rozmístění automatických externích defibrilátorů v kraji.

Co resort zdravotnictví dělá pro rozvoj kraje:

- v současné době se snaží plnit veškerá ochranná opatření proti Covid-19 a především docílit co nejvyšší proočkovanosti obyvatel Libereckého kraje,
- stará se o to, aby ZZS LK měla co nejlepší podmínky pro poskytování přednemocniční neodkladné péče a dorazila vždy k pacientovi co nejdříve,
- stará se o investiční rozvoj a renovaci krajských nemocnic i dalších páteřních nemocnic, což vede ke zkvalitnění péče o pacienty,
- zajišťuje fungování lékařských pohotovostních služeb pro děti a dospělé,
- zajišťuje stálé fungování zubní pohotovostní služby pro pacienty s akutní bolestí zubů.





Resort SOCIÁLNÍCH VĚCÍ

Oddělení příspěvkových organizací

Podářiilo se nám:

- dokončit přístavbu výtahu budovy „F“ v areálu zařízení Jedličkův ústav,
- dokončit obnovu parků v organizacích Dům seniorů Liberec - Františkov a Domov důchodců Jindřichovice pod Smrkem,
- dokončit rekonstrukci kuchyně a realizaci snížení energetické náročnosti v zařízení Domov pro seniory Vratislavice nad Nisou,
- realizovat výstavbu objektu chráněného bydlení s názvem „Dům Jana“ pro zřízení Domov a Centrum aktivity v Hodkovicích nad Mohelkou,
- zabezpečit objekt a provoz v Ze-
yerově ulici, Liberec pro osoby bez přístřeší COVID+ v dobách nouzového stavu s pomocí příspěvkové organizace APOSS Liberec,
- podpořit Český červený kříž v Semilech, Jablonci nad Nisou a Liberci finanční částkou 900 426 Kč pro dobrovolnictví v době nouzového stavu,
- dokončit proces transformace zařízení Domov Sluneční dvůr v Jestřebí u České Lípy.

Pracujeme na:

- přípravě procesu transformace zařízení Služby sociální péče TEREZA v oblasti Benešov u Semil a Semily,



PETR TULPA

náměstek hejtmána

Dříve vykonával funkci starosty města Jablonec nad Nisou. Je ženatý a má dvě dospělé dcery. Mezi jeho zájmy patří čtení detektivek a amatérský sport.

T: +420 485 226 345
E: petr.tulpa@kraj-lbc.cz
W: petrtulpa.kraj-lbc.cz



— dokončení první etapy proměny zařízení APOSS Liberec v Nové Vsi a na přípravě druhé etapy transformace APOSS Liberec v lokalitě Vratislavice nad Nisou pro dotační tituly v novém programovém období.

Oddělení rozvoje a financování sociálních služeb

Podánilo se nám:

- ve spolupráci s poskytovateli sociálních služeb a obcemi proočkovat seniorskou populaci v sociálních službách a v rámci tzv. domů s pečovatelskou službou, dále pak pracovníky v sociální oblasti na průměrné úrovni 78 %,
- zajistit finanční prostředky pro sociální služby - Liberecký kraj navýšil finanční prostředky z vlastního rozpočtu z 10 mil. Kč na 17 mil. Kč,
- zrealizovat dotační řízení, z něhož budou podpořeny neziskové organizace v prvním pololetí roku 2022 (mezi poskytovatele služeb na rok 2022 kraj rozdělil 30 mil. Kč.),
- v roce 2021 z dotace MPSV (Ministerstvo práce a sociálních věcí) rozdělit mezi 223 sociálních služeb částku 912 mil. Kč, a tím podpořit 2 500 lůžek sociální péče a prevence a přes 2 200 úvazků pracovníků v sociálních službách,
- skrze složitou pandemickou situaci pravidelně pořádat metodická online setkání koordinátorů komunitního plánování sociálních služeb z jednotlivých obcí s rozšířenou působností a poskytovat metodické konzultace,
- zapojit se do projektu „Transformace péče o duševní zdraví“, která se promítá i do zvyšování kapacit sociálních služeb pro osoby s vážným chro-



Je vždy jednodušší kritizovat a bourat,
daleko těžší je spravovat a tvořit.



Zabezpečit očkování v sociálních službách proti pandemii Covid-19 v následujícím množství

Cílová služba	Kapacita	Očkováno	%
Domy s pečovatelskou službou	2460	1890	76.83
Pobytové služby - DD, DZR a DOZP	4229	3668	86.73
Pečovatelská služby, Osobní asistence	541	320	59.15
Ostatní sociální služby	885	510	57.63
Celkem	8115	6388	78.72

nickým duševním onemocněním – pro rok 2022 o 8,25 úvazků v přímé péči a dvě lůžka.

Pracujeme na:

— Katalogu sociálních služeb Libereckého kraje, který pomáhá najít potřebnou sociální službu pro sebe či blízké; katalog je dostupný na socialnisluzbylk.cz nebo jako mobilní aplikace Katalog sociálních služeb LK dostupná na Google Play a App Store,
— společně s městem Liberec pracujeme na transferu dvou sociálních služeb zpět na město – Dům seniorů Liberec - Františkov a Domov pro seniory Vratislavice nad Nisou.

Oddělení sociální práce

Podářilo se nám:

— podpořit čtyři organizace v oblasti protitidogové politiky celkovou část-

kou 4,7 mil. Kč, finanční prostředky jsou užívány na léčbu a resocializaci, programy ve věznicích, snižování rizik a na programy primární prevence,

— přispět v rámci dotačního programu Podpora integrace národnostních menšin a cizinců na projekty dvanácti organizací v částce 979 315 Kč na aktivity související s komunitní prací, edukační, informační a osvětovou činností, a prevencí xenofobního chování,

— pomoci pěti osobám pověřeným k úkonu sociálně-právní ochrany dofinancovat částkou 505 000 Kč na aktivity částečně podpořené v programu MPSV Rodina 2021+,

— podpořit v oblasti rodinné politiky aktivity v oblasti mezigeneračního soužití, kdy dvanácti organizacím bylo rozděleno přesně 499 919 Kč,

— řešit aktuální problémy cizinců podporou projektu Preventivní bro-

POMOC MÁŠ NA DOSAH TAK SI JI STÁHNI



Evropská unie
Evropský sociální fond
Operační program Zaměstnanost



Řešíš šikanu, drogy nebo problémy doma?
Hledáš někoho, kdo si tě vyslechne a nebude tě hned soudit?

NECH SI PORADIT OD NAŠÍ APPKY.



APLIKACE: SOCIÁLNÍ SLUŽBY LK

Můžeš taky mrknout na web socialnisluzbylk.cz





žura pro cizince - částka 120 000 Kč pomůže uveřejnění této publikace v pěti jazykových mutacích - angličtina, ruština, ukrajinština, mongolština a vietnamština,

- částkou 35 000 Kč přispět na akci „Společně proti kouření“, kterou realizuje společnost Maják mezi mládeží,
- podílet se částkou 40 000 Kč na projektu „Flexibilně s Centrem Kašpar“, cílem jeho první etapy je rozvinout odbornou kapacitu obcí a příspěvkových organizací v oblasti flexibilních forem práce a prorodinných opatření.

Pracujeme na:

- dokončení rozsáhlého procesu, jehož cílem je schválení Strategie sociálního začleňování v orgány Libereckého kraje, následná implementace opatření by měla vést ke snížení sociálního vyloučení v kraji,
- informování občanů kraje v oblastech náhradní rodinné péče, aby co nejvíce ohrožených dětí našlo ná-

hradní rodinné prostředí, a to za pomoci naší vlastní kampaně Mít domov a rodinu je „Samozřejmost nebo vzácnost?“,

- metodickým vedení 52 obcí - veřejných opatrovníků, které pečují o 500 opatrovanců (osob s omezenou svéprávností), podílíme se na různých aktivitách k získání státního příspěvku na výkon této agendy, v letošním roce jsme získali od Ministerstva vnitra České republiky příspěvek ve výši 15,7 mil. Kč.

Resort

ŠKOLSTVÍ, MLÁDEŽE, TĚLOVÝCHOVY, SPORTU A ZAMĚSTNANOSTI

Formální a neformální vzdělávání

Podáři se nám:

- ve spolupráci s Ministerstvem školství, mládeže a tělovýchovy, Hasičským záchranným sborem Libereckého kraje a obcemi v kraji zajistit a zkoordinovat distribuci pomůcek pro ochranu dýchacích cest a antigenních testů pro školy a školská zařízení působící na území Libereckého kraje,
- vzdělávat v mateřských, základních, středních a vyšších odborných školách zřizovaných krajem celkem 15 339 dětí, žáků a studentů,
- poskytovat prostřednictvím speciálně-pedagogických center odbornou pomoc 2 974 klientům, v pedagogicko-psychologických poradnách 8 536 klientům,
- nově poskytovat v dětských domovech ubytování a výchovu přibližně 200 dětem v Libereckém kraji,
- vydat v zařízeních školního stravování 585 100 obědů,
- zaměstnávat ve školských zařízeních Libereckého kraje 2 752 pedagogických a nepedagogických pracovníků,
- zabezpečit provoz škol a školských zařízení zřizovaných krajem částkou 276 mil. Kč,
- dokončit výstavbu centra odborného vzdělávání při Střední škole řeme-



DAN RAMZER

náměstek hejtmana

Zvolen za ODS. Dříve ředitel frýdlantského učiliště, následně starosta města Frýdlant. Je ženatý, má syna, dvě dcery a vnučku. Mezi jeho zájmy patří sport a práce se seniory.

T.: +420 485 226 355

E.: dan.ramzer@kraj-lbc.cz

W.: danramzer.kraj-lbc.cz



- sel a služeb v Jablonci nad Nisou v Podhorské ulici,
- ukončit rekonstrukci sociálního zařízení Střední průmyslové školy technické v Jablonci nad Nisou za 3,2 mil. Kč,
 - vyměnit dlažbu na chodbách Střední umělecko-průmyslové školy a Vyšší odborné školy v Turnově za 1,7 mil. Kč,
 - dokončit rekonstrukci objektu „B“ v ul. Truhlářská v Liberci pro zajištění fungování Pedagogicko-psychologické poradny Liberec za 16 mil. Kč,
 - opravit střechu na Appeltově domě, sídle Střední průmyslové školy stavební v Liberci za 1,3 mil. Kč,
 - vyměnit okna a zdroje vytápění v dílnách odborného výcviku Střední školy v Lomnici nad Popelkou v ulici Pivovarské za více než 10 mil. Kč,
 - ve spolupráci s Regionální agrární radou a Nadací Preciosa se podařilo udržet skrze stipendijní program obsazenost oborů, o které je ze strany žáků trvale nízký zájem, ale naopak jsou absolventi těchto oborů poptáváni na trhu práce,
 - vyplatit stipendijní příspěvky žákům ve výši dosahující téměř 2,5 mil. Kč,
 - podpořit projekt „Vzdělávací aktivity pro seniory“, který je realizován základními uměleckými školami částkou 435 900 Kč,
 - v 15 základních školách realizovat projekt Systémová podpora vzdělávání žáků ve vzdělávacím programu Základní škola speciální, o celkových nákladech 1,1 mil. Kč,
 - přes trvalí restriktce ve výuce zabezpečit a finančně podpořit z rozpočtu kraje částkou 160 000 Kč 24 okresních a 48 krajských předmětových soutěží, kterých se zúčastnilo 1 360 talentovaných žáků základních a středních škol,
 - podpořit program na podporu volnočasových



Je potok mělký slyšet do daleka,
leč řeky hluboké si plynou tiše.



Školy a školská zařízení zřizovaná Libereckým krajem

děti v mateřských školách	97
děti v přípravném stupni či třídě	35
žáků v základních školách	711
žáků ve středních školách	14 272
studentů ve vyšších odborných školách	224
celkem dětí, žáků, studentů	15 339
<hr/>	
děti v dětských domovech	186
<hr/>	
klienti, jimž speciálně pedagogická centra poskytla odbornou péči	2974
klienti, jimž pedagogicko-psychologické poradny poskytly odbornou péči	8536
<hr/>	
za minulý rok se v krajských příspěvkových organizacích vydalo obědů	585 100

aktivit částkou 2,8 mil. Kč; celkově bylo zapojeno 4 099 dětí a mladých lidí do realizace 72 projektů,

- dokončit projekt „Strategické plánování rozvoje vzdělávací soustavy Libereckého kraje“, díky němuž vznikly dva Krajské roční akční plány rozvoje vzdělávací soustavy, bylo uspořádáno celkem 68 vzdělávacích a osvětových akcí, v rámci kterých bylo podpořeno celkem 710 účastníků; jedná se o ředitele, pedagogické, ale i nepedagogické pracovníky středních a vyšších odborných škol,
- začít realizaci projektu NAKAP

LK II (Naplnění krajského akčního plánu rozvoje vzdělávání Libereckého kraje II) s celkovým rozpočtem 131 mil. Kč; z rozpočtu projektu byl podpořen nákup strojů, IT vybavení a materiálu pro střední a vyšší odborné školy zřizované Libereckým krajem,

- v rámci partnerství projektu NAKAP LK II a v součinnosti s Nadačním fondem LISTEM 21 nakoupit polytechnické vybavení v celkové výši 3,65 mil. Kč pro 45 základních škol a v kooperaci s iQLANDIÍ připravit expozici na podporu matematické gramotnosti v hodnotě 7,7 mil. Kč,

Školy a školská zařízení zřizovaná Libereckým krajem

mateřských škol	8
základních škol	10
středních škol	37
vyšších odborných škol	6
dětských domovů	7
jazykových škol s právem státní jazykové zkoušky	1
družin	8
internátů	2
domovů mládeže	15
speciálně pedagogických center	5
pedagogicko-psychologických poraden	4
zařízení školního stravování	29

— zapojit do projektu „Potravinová pomoc dětem v Libereckém kraji 6“ celkem 74 škol, v rámci kterých bylo vytypováno více než 1 769 dětí z rodin nalézajících se v hmotné nouzi,

— podpořit projekt „Dětská univerzita“ při Technické univerzitě v Liberci,

— poskytnutím Ceny hejtmana Libereckého kraje ocenit nadané studenty Technické univerzity v Liberci částkou 50 000 Kč,

— stále pokračovat v dlouhodobé spolupráci v rámci Paktu zaměstnanosti Libereckého kraje a jeho aktivity podpořit částkou ve výši 200 000 Kč,

— uvolnit částku 50 000 Kč na projekt Pražského inovačního institutu, který se dlouhodobě zabývá dalším vzděláváním pedagogických pracovníků.

Pracujeme na:

— mobilizaci sil pro pokračování v boji s Covid-19,

— novém informačním portálu pro školy EDULK.cz,

— přípravách šestého ročníku Sympozia uměleckoprůmyslových škol

v Libereckém kraji,

— aktualizaci podmínek pro poskytnutí stipendií ze stipendijního programu Libereckého kraje,

— definování podmínek podpory neformálního vzdělávání z dotačních programů Libereckého kraje,

— přípravě navazujícího projektu „Strategické plánování rozvoje vzdělávací soustavy Libereckého kraje II“, v rámci něhož vzniknou akční plány rozvoje vzdělávání v Libereckém kraji na roky 2023–2025,

— pokračování projektu „Naplnění krajského akčního plánu rozvoje vzdělávání LK II“, jehož celkové náklady jsou 131 mil. Kč a jeho cílem je prohloubení spolupráce osob a institucí participujících na vzdělávání v Libereckém kraji,

— pokračování v opravě střechy Střední průmyslové školy strojní a elektrotechnické a Vyšší odborné školy v Liberci s odhadovanými náklady 41 mil. Kč,

— pokračování rekonstrukce střechy Střední uměleckoprůmyslové školy

a Vyšší odborné školy v Turnově za 11 mil. Kč,

- přípravě projektové dokumentace pro rekonstrukci Dětského domova v Jablonci nad Nisou s očekávanými náklady za téměř 18 mil. Kč,
- další etapě projektu „Potravinová pomoc dětem v Libereckém kraji“.

Sport a pohybová gramotnost

Podánilo se nám:

- vyčlenit v roce 2021 z rozpočtu Libereckého kraje 2,2 mil. Kč pro významné sportovní areály na území Libereckého kraje,
- díky finanční podpoře upravovat přes 600 km lyžařských tras v lokacích Jizerské, Krkonošské i Lužickohorské magistrály; příznivci trailů horských kol mohou díky dotaci Libereckého kraje plně využívat tratě Bikeparku Polevsko a Singltreku pod Smrkem,
- v červenci 2021 v Libereckém kraji spolupřátat Mistrovství světa v orientačním běhu; Liberecký kraj přispěl mimo jiné na tvorbu map a zajištění arén této vrcholné akce orientačního sportu částkou ve výši 1,7 mil. Kč,
- alokovat v dotačním programu Podpora sportovní infrastruktury pro projekty nové výstavby, modernizace a rekonstrukce sportovních zařízení 7,4 mil. Kč,
- vyplatit přes 12 mil. Kč formou individuálních dotací na podporu sportovní reprezentace kraje, dále na podporu organizace sportovního prostředí a na další specifické sportovní projekty typu Mistrovství ČR v cross country nebo maratonu; i skrze omezení způsobená epidemickou situací, která na sportovní prostředí působila ve všech oblastech činnosti, o individuální dotace se v oblasti sportu

ucházelo více než 40 subjektů,

- v dotačním programu Podpora pravidelné činnosti dětí a mládeže ve sportovních organizacích podpořit 223 subjektů částkou 30 mil. Kč,
- s ohledem na mimořádnou situaci ve sportovním prostředí v souvislosti s Covid-19 bylo sportovním subjektům státem umožněno požádat o mimořádnou podporu sportovní činnosti dětí a mládeže; této možnosti využilo celkem 238 žadatelů, mezi které byly rozděleny prostředky ve výši 8,8 mil. Kč,
- zpracovat nový Plán rozvoje sportu v Libereckém kraji, který definuje přístup k podpoře sportu a růstu pohybové gramotnosti v letech 2022-2025.

Pracujeme na:

- dílčích krocích k naplňování cílů stanovených Plánem rozvoje sportu v Libereckém kraji,
- organizaci účasti výpravy sportovců z Libereckého kraje na Hrách X. letní olympiády dětí a mládeže 2022 v Olomouckém kraji,
- stanovení podmínek profinanční podpory sportu a zvyšování pohybové gramotnosti z dotačních programů Libereckého kraje.

Resort

KULTURY, PAMÁTKOVÉ PÉČE A CESTOVNÍHO RUCHU

Cestovní ruch

Podářilo se nám:

- financovat oblastní destinační managementy formou přímých dotací s jasně stanovenými výkonnostními parametry reagujícími na covidovou situaci,
- realizovat dotační programy na podporu cestovního ruchu,
- vypsát první infrastrukturní dotační program zaměřený na stavbu stání pro karavany a obytné vozy s finanční alokací 3 mil. Kč,
- finančně podporovat tradičně turisticky navštěvované akce typu Křehká krása a také další subjekty činné v cestovním ruchu, např. Klub Českých turistů či Sdružení pro rozvoj cestovního ruchu,
- udržovat povědomí o Křišťálovém údolí na zahraničních trzích a v tuzemsku rozšiřovat členskou základnu projektu,
- realizovat Brand audit značky Liberecký kraj a jeho potenciálu v marketingu cestovního ruchu,
- uskutečnit 17 presstripů pro bloggery a novináře z ČR i zahraničí: Francie, Rakousko, Holandsko, Skandinávie, Německo, Polsko, Belgie, Čína, Jižní Korea a nastavit spolupráci s předními tuzemskými influencery,
- představit turistickou nabídku kraje a jeho turistických regionů na 22



KVĚTA VINKLÁTOVÁ

náměstkyně hejtmana

Dříve pracovala jako OSVČ, majitelka nakladatelství KNIHY 555. Je rozvedená, má dvě děti, syna Ondřeje a dceru Jitku. Miluje kulturu a cestování.

T.: +420 485 226 487

E.: kvetavinklatova@kraj-lbc.cz

W.: kvetavinklatova.kraj-lbc.cz



fyzických prezentačních akcích v tuzemsku i v zahraničí, včetně projektu „Letní roadshow Regionu Liberec“,

- zajistit a financovat propagaci Libereckého kraje v televizních pořadech: Kudy Foodie, Loskuták na výletě, Karavanem po Česku, Neobjevené památky, Českem na koňském hřbetu, Českem nejen za sportem, Po trailech přes hory, Neobjevené hospody a S legendami přes hory, dále také na rádiu Evropa 2,
- nachystat kampaň na podporu letního tuzemského cestovního ruchu „Za dobrodružstvím...“ a další tematické kampaně „Skruté železniční skvosty“, 7 dní v Libereckém kraji atd.,
- spustit cizojazyčnou prezentaci na sociálních sítích,
- propagaci orientovat primárně do online forem - sociálních sítí, PPC reklam aj.,
- vytvořit atraktivní a konkurenceschopnou fotobanku Libereckého kraje.

Kultura

- dohodnout se statutárním městem Liberec memorandum o vzájemné podpoře příspěvkových organizací v oblasti kultury,
- zřídit nové krajské organizace - Zoo Liberec a Botanická zahrada Liberec - LK,
- opětovně otevřít Severočeské muzeum v Liberci po rekonstrukci,
- podpořit regionální funkce knihoven na území kraje částkou více než 7 mil. Kč,
- finančně podpořit Divadlo F. X. Šaldy a Naivní divadlo,
- podpořit soutěže neprofesionálních uměleckých aktivit a s nimi významné kulturní akce v kraji,



Život vidím jako sklenici s vodou.
Ta moje je vždy z poloviny plná, a nikdy
ne z poloviny prázdná.



- finančně podporovat kulturní aktivity v Libereckém kraji,
- podpořit konání významných kulturních akcí na území kraje,
- udělit čtyři tituly Mistr tradiční rukodělné výroby Libereckého kraje a zapsat Bozkovské poutní tradice na Seznam nemateriálních statků tradiční lidové kultury Libereckého kraje,
- uspořádat čtvrtý ročník soutěže Kniha roku Libereckého kraje,
- zorganizovat soutěž O nejlepší kroniku Libereckého kraje,
- s partnery připravit Muzejní noc pod Ještědem,
- skrze naše příspěvkové organizace realizovat zajímavé kulturní a umělecké projekty,
- prostřednictvím našich muzeí realizovat archeologické dohledy a výzkumy,
- v krajské Oblastní galerii, Krajské vědecké knihovně a třech muzeích uspořádat sérii významných regionálních výstav, tematických přednášek a besed pro odbornou i laickou veřejnost.

Památková péče

Podařilo se nám:

- z dotačního fondu podpořit celkovou částkou 10,2 mil. Kč obnovu 52 kulturních památek,
- podpořit částkou 4 mil. Kč záchranu

ohrožených kulturních památek, kterými jsou kostel Nanebevzetí Panny Marie v Raspenavě, kaple sv. Jana Nepomuckého ve Sloupu v Čechách, poutní kostel Navštívení Panny Marie v Horní Polici, zámek Vartemberk ve Stráži pod Ralskem, kostel Mistra Jana Husa v České Lípě, brusírna sklárny v Harrachově a kostel sv. Petra a Pavla v Semilech,

- podílet se na propagaci Dnů lidové architektury v rámci kraje,
- udělit ocenění Památka roku 2020 Libereckého kraje Společenství vlastníků jednotek v domě Korejská 1971 v Jablonci nad Nisou (50 000 Kč) a odměnit Město Dubá za vítězství v krajském kole soutěže o nejlepší přípravu a realizaci Programu regenerace městských památkových rezervací a městských památkových zón za rok 2020 (100 000 Kč),
- odměnit nálezkyni středověké keramické sošky Ježíška za odevzdání tohoto archeologického nálezu finanční částkou 8 000 Kč.

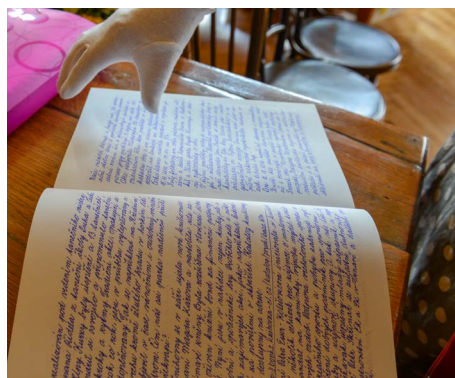
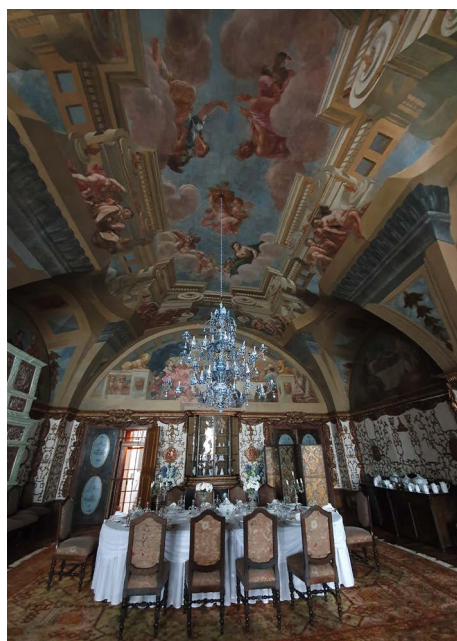
Pracujeme na:

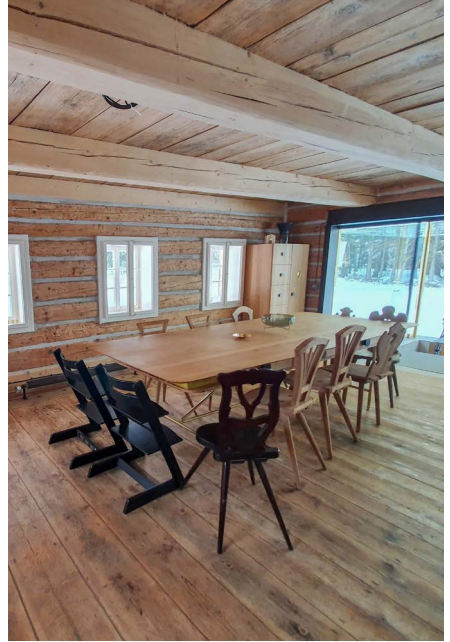
- převzetí Botanické zahrady Liberec - LK a Zoo Liberec, které se staly příspěvkovými organizacemi Libereckého kraje,
- dalším rozvoji projektu Křišťálové údolí,
- nové strategii cestovního ruchu



Libereckého kraje a jeho regionů 2022–2025 a navazujících marketingových a akčních plánů,

- realizaci plánu přeshraničního projektu Za společným dědictvím na kole i pěšky,
- realizaci nové strategie Euroregionu Nisa v oblasti cestovního ruchu a kreativních průmyslů,
- redesignu turistického portálu liberecky-kraj.cz,
- nové formě turistické dopravy v Libereckém kraji a na polepech vozidel v závazku veřejné služby,
- rozšíření projektu Hřebenovka a zabezpečení trvale udržitelného financování a transformace na produkt cestovního ruchu,
- přípravě zadávacího řízení na projektanta nového centrálního depozi-táře pro naše příspěvkové organizace,
- restaurování sbírkových předmětů krajských muzeí a galerií,
- třetí a čtvrté etapě renovace Červeného domu v České Lípě,
- další etapě rekonstrukce objektu číslo popisné 72 ve Skálově ulici v Turnově,
- edukačním propagačním materiálu z oblasti památkové péče pro základní školy v Libereckém kraji.





Resort

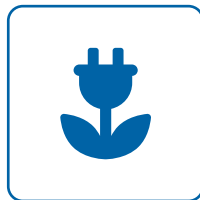
HOSPODÁŘSKÉHO A REGIONÁLNÍHO ROZVOJE, EVROPSKÝCH PROJEKTŮ, ÚZEMNÍHO PLÁNOVÁNÍ A ROZVOJE VENKOVA

154,3 mil. Kč rozděleno v kraji v rámci projektu Kotlíkové dotace v LK III. Pro projekty v zásobníku získáno dalších 55,5 mil. Kč z Ministerstva životního prostředí ČR z programu Nová zelená úsporám.

77 projektů spolufinancovaných z fondů EU o celkovém objemu výdajů 4,4 mld. Kč resort přímo koordinuje a administruje.

Podařilo se nám:

— dokončit realizaci dalších 13 projektů spolufinancovaných z fondů EU o celkovém objemu výdajů 653,6 mil. Kč: Silnice III/2904 - Oldřichov (vč. humanizace); Silnice III/2784 Světlá pod Ještědem - Horní Hanychov - 2. etapa; Severozápadní obchvat města Zákupy; Silnice II/290 Sklenařice - Vysoké nad Jizerou; Knihovna Liberec - zkvalitnění ochrany a zpřístupnění knihovního fondu a jeho prezentace; Modernizace Severočeského muzea v Liberci - 2. etapa; Snížení energetické náročnosti budovy v ulici Pivovarská 80 - Střední škola, Lomnice nad Popelkou, Antala Staška 213; Snížení energetické náročnosti sídla Vlastivědného muzea a galerie v České Lípě; Udržitelné hospodaření s vodou v Obchodní akademii Česká Lípa; Snížení energetické náročnosti budovy - Základní škola speciální, Semily, Nádražní 213; Školy bez bariér - Vyšší



JIŘÍ ULVR

člen rady kraje

Žije v obci Studenec – Vesnici roku LK 2012, kde byl v letech 2006–2021 starostou.

Má dcery Kristýnu a Elišku a syna Šimona.

Mezi jeho záliby patří cestování a hudba.

T.: +420 485 226 310

E.: jiri.ulvr@kraj-lbc.cz

W.: jiriulvr.kraj-lbc.cz



odborná škola mezinárodního obchodu a Obchodní akademie, Jablonec nad Nisou, Horní náměstí 15; Školy bez bariér – Střední škola řemesel a služeb, Jablonec nad Nisou, Smetanova 66 a Regionální stálá konference Libereckého kraje III,

– uspět s žádostí o poskytnutí dotace u 8 projektů o předpokládaném objemu výdajů 734,1 mil. Kč: Jedličkův ústav – rekonstrukce III. NP domu B,, Silnice II/268 Mimoň – hranice Libereckého kraje – 2. etapa; Silnice III/27246 Křižany po křižovatku s III/2784; Silnice II/292 Benešov u Semil – křižovatka s I/14 – 1. etapa; Snížení energetické náročnosti Domova mládeže SUPŠS Kamenický Šenov; Rekonstrukce a přístavba výjezdové základny ZZS LK v Liberci na letišti; ZZS LK – Pořízení vozidla HART a videolaryngoskopů; Digitální technická mapa Libereckého kraje,

– v projektu Kotlíkové dotace v Libereckém kraji III podepsat smlouvy na celou alokaci včetně navýšení o celkovém objemu 154,3 mil. Kč na výměnu 1 340 neekologických kotlů,

– splnit podmínky MŽP pro čerpání 55,5 mil. Kč z podprogramu Nová zelená úsporám pro výměnu cca 480 neekologických kotlů,

– podpořit 17 inovativních projektů začínajících podnikatelů a malých firem celkovou částkou 3 mil. Kč v rámci Regionálního inovačního programu,

– uspořádat výroční konferenci v oblasti inovací na téma „Digitalizace“,

– uspořádat celostátní akci „Den klastrů“ s podtitulem Role a přínos klastrů pro rozvoj inovací ve firmách,

– vytvořit a zveřejnit webové stránky 1012plus.cz zaměřující se na propagaci Libereckého kraje jako centra výzkumu, vývoje a inovací,



Věřit tomu, co dělám...



- úspěšně podpořit mezinárodní projekt „Využití moderních technologií v odborném vzdělávání“ financovaný z Norských fondů,
- stát se partnerem a krajským koordinátorem celostátní putovní výstavy „Má vlast cestami proměn“,
- v rámci programu „Zdravý Liberecký kraj a místní Agenda 21“ se zapojit do celostátních kampaní Evropský týden mobility, Týden pro klima a do akce Den čistého ovzduší,
- zpracovat a během celostátní kampaně „Týden pro klima“ prezentovat nově zpracované indikátory udržitelného rozvoje: Ekologická stopa Libereckého kraje, Ekologická stopa Krajského úřadu Libereckého kraje, Uhlíková stopa Libereckého kraje, Uhlíková stopa Krajského úřadu Libereckého kraje,
- zahájit dlouhodobou spolupráci s centrem ADRA Liberec - Regionální dobrovolnické centrum Libereckého kraje,
- spolupřátat kulatý stůl k představení sociálních podniků v Libereckém kraji a zahájit spolupráci s Tematickou sítí pro sociální ekonomiku ČR,
- zajistit kontinuální celoroční propagaci výrobců a řemeslníků s regionální značkou a oceněním na FB profilu „Výrobky s příběhem z Libereckého kraje“,
- zahájit projekt systémové podpory

lokální ekonomiky „Liberecký kraj sobě“,

- zpracovat Aktualizaci Regionální surovinové politiky Libereckého kraje,
- úspěšně uspořádat 17. ročník akce „Soutěž Karla Hubáčka - Stavba roku Libereckého kraje“, do které se přihlásilo 30 staveb a projektů,
- rozdělit v pěti programech Dotačního fondu Libereckého kraje 34 mil. Kč na podporu projektů obnovy venkova, regionálních výrobců, mateřských center, inovačních projektů a navázání spolupráce podnikatelského a výzkumného sektoru,
- uspořádat ve městech Nový Bor, Kamenický Šenov, Ralsko-Kuřívody, Mimoň, Cvikov, Hrádek nad Nisou a Frýdlant putovní výstavu financovanou z evropských zdrojů „Otisky EU v Libereckém kraji“ s prezentací úspěšně realizovaných projektů na území Libereckého kraje,
- naplnit prostřednictvím sběru podnětů a projektových záměrů od územních partnerů „Databázi projektů LK“, která má přibližně 3 300 položek,
- obnovit fungování Komise Rady Libereckého kraje - Revitalizace Ralska, jejímž cílem je iniciovat aktivity na podporu revitalizace a rozvoje bývalého vojenského újezdu Ralsko,
- rozpracovat pilotní projekty v rámci naplňování „Akčního plánu koncepce Chytřejší kraj pro Liberecký kraj“,

kdy mezi nejvíce rozpracované patří digitalizace procesů a elektronické podpisy materiálů v rámci fungování krajského úřadu a zavádění prvků energetického managementu do objektů vybraných středních škol,

- vyhlásit nový dotační program na podporu venkovských prodejen „OBCHŮDEK 2021+“ s alokací 3 mil. Kč,
- připravit a schválit nový Program Dotačního fondu LK č. 2.8 – „Podpora dodatečné instalace akumulční nádoby u domácích kotlů na pevná paliva“, který bude vyhlášen v roce 2022,
- podpořit další žadatele k získání dotace z Programů přeshraniční spolupráce Česká republika – Sasko a Česká republika – Polsko.

Pracujeme na:

- nastavení Programů přeshraniční spolupráce Česká republika – Sasko a Česká republika – Polsko pro období 2021-2027,
- administraci a koordinaci celkem 77 projektů spolufinancovaných z fondů EU o celkovém předpokládaném objemu výdajů 4,4 mld. Kč v oblasti dopravy, školství, zdravotnictví, životního prostředí, sociálních věcí, kultury a cestovního ruchu, podnikání a inovací,
- saském přeshraničním projektu „Veletrh KONVENTA 2022 – Pozvánka do Libereckého kraje“, který v Löbau představí turistické regiony Libereckého kraje s důrazem na lokální ekonomiku prostřednictvím certifikovaných a oceněných regionálních výrobců,
- aktualizaci projektů v putovní výstavě „Otisky EU v Libereckém kraji“,
- informační brožury „Liberecký kraj v číslech“ s přehledem aktuálních dat o stavu území,
- ustanovení platformy „Digitalizace

v Libereckém kraji“, jejímž smyslem je podpořit inovační podnikání a digitalizaci veřejné správy v kraji, aplikovat aktuální trendy v oblasti digitalizace na regionální úrovni a propojit aktéry digitalizace na regionální a národní úrovni,

- na zahájení projektu neformálního polytechnického vzdělávání pro studenty základních a středních škol,
- na vzniku „Evropského digitálního inovačního hubu“, který má v regionu nabízet služby a testovací infrastrukturu pro rozvoj pokročilých digitálních kompetencí u malých a středních podniků,
- na přípravě projektů v oblasti vzdělávání, životního prostředí, pokročilého strojírenství a digitalizace ve spolupráci s TUL,
- na přípravě projektu „Revitalizace dolního centra Liberec a Parkovací dům“, díky němuž bude vybudován i parkovací dům se 100 parkovacími místy v režimu P+R (Park and ride),
- na organizaci semináře s názvem „Vzdělávání žen v oblasti IT“,
- naplňování „Akčního plánu koncepce Chytřejší kraj pro Liberecký kraj“, které spočívá v přípravě a realizaci konkrétních projektů – v přípravě jsou další projekty pro zavádění energetického managementu a šetrného hospodaření s vodou ve vybraných krajských objektech, příprava soutěže „Chytrá myšlenka“, vytváření systému pro sběr a správu dopravních dat či zřízení juniorního centra pro kybernetickou bezpečnost,
- na podmínkách podpory výměny neekologických kotlů, která bude v následujících letech zaměřena na nízkopříjmové skupiny obyvatel,
- konceptu spolupráce veřejného, neziskového a podnikatelského sektoru na základě metodiky Burza fi-

lantropie,

— rozšiřování aktivit dlouhodobého projektu systémové podpory lokální ekonomiky a regionálních výrobců „Liberecký kraj sobě“ v souladu s dokumentem „Strategická koncepce rozvoje projektu Liberecký kraj sobě“.

WWW.LKSobe.cz

Poznejte Liberecký kraj, um místních řemeslníků a ochutnejte regionální speciality.

Místní výrobci výrazným způsobem obohacují nejen nabídku zajímavých produktů a služeb, ale i komunitní, společenský a kulturní život v kraji.

LIBERECKÝ KRAJ SOBĚ šíří mezi místní obyvatele a návštěvníky našeho kraje přesvědčení, že podpora lokálních výrobků má smysl pro nás všechny.

Je hezké si z výletu či dovolené přivést něco opravdu místního, řemeslného, s puncem originality.

LIBERECKÝ KRAJ SOBĚ je místem, kde informace najdou jak zájemci o regionální produkty, kreativní dílny nebo návštěvu rodinné farmy, tak sami producenti, ale také obce, města, školy a jejich partnerské organizace



www.facebook.com/lksobe.cz

2021



**SOUTĚŽ
KARLA HUBÁČKA**

Soutěž Karla Hubáčka

Stavba roku Libereckého kraje chce prezentovat kvalitní architekturu i stavitelství celého Libereckého kraje, podporovat komplexní realizaci staveb a venkovského prostoru od architektonického pojetí až po řemeslný detail. Současně dává vyniknout novým talentům, neboť každý by si přál, aby se v našem kraji narodil nový, třeba i menší, ale stejně chytrý, reinkarnovaný Ještěd.

Zvláštní poděkování patří rodině Karla Hubáčka, která umožnila užití jména tohoto světoznámého architekta v názvu soutěže.

Vyhlašovatelé soutěže jsou již od roku 2004 Liberecký kraj a partneři – města a obce Libereckého kraje, Česká komora autorizovaných inženýrů a techniků činných ve výstavbě, Svaz podnikatelů ve stavebnictví v ČR, Český svaz stavebních inženýrů, Technická univerzita v Liberci a ARR – Agentura regionálního rozvoje.



Cena Karla Hubáčka

**Stavba roku
Libereckého kraje 2021**

**Cena Karla Hubáčka
absolutní vítěz
DOK Nordbeans**

Kategorie Stavby pro bydlení

**Špejchar – rekonstrukce
a přestavba na bydlení**

Skleněná chalupa
Novostavba rodinného
domu Rašovka

Kategorie Stavby pro veřejnost

Vyhlídká Špička

Pavilon mateřské školy v Mníšku
se zavěšenými didaktickými prvky
Wellness hotel Fénix

**Cena poroty
zvláštní ocenění poroty
za záchranu architektonického
dědictví**

**Kotelna na biomasu
Andělská hora**

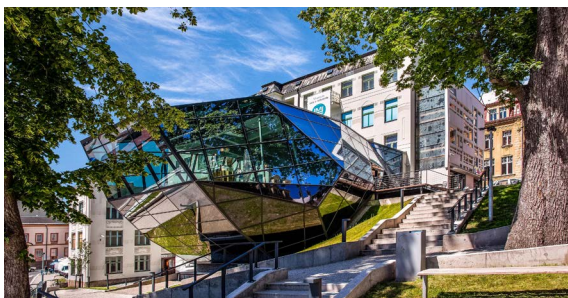
Cena hejtmana

**Přístavba Muzea skla a bižuterie
v Jablonci nad Nisou**

Cena veřejnosti

**Pavilon mateřské školy v Mníšku
se zavěšenými didaktickými prvky**

DOK Nordbeans
Mateřská školka Všelibice



Resort

ŽIVOTNÍHO PROSTŘEDÍ A ZEMĚDĚLSTVÍ

Podářiilo se nám:

- podpořit v rámci Dotačního fondu v oblasti životního prostředí projekty na zadržování vody v krajině (25 projektů za 12 mil. Kč), ochranu přírody a krajiny (26 projektů za 2 mil. Kč), předcházení vzniku odpadů (13 žádostí za 1 mil. Kč) a ekologickou výchovu a osvětu (24 projektů za 2,5 mil. Kč),
- vyhlásit v rámci Lesnického fondu LK dotační program zaměřený zejména na ochranu lesa před hmyzími škůdci a zvěří s vyčleněnou částkou 2 mil. Kč,
- z Fondu ochrany vod Libereckého kraje bylo formou dotací poskytnuto celkem 30,5 mil. Kč na 23 projektů výstavby, obnovy nebo modernizace vodohospodářské infrastruktury obcí do 4 000 obyvatel,
- podpořit individuálními dotacemi Potravinovou banku Liberec, zoo Liberec (vč. SEV Divizna), Nadaci Ivana Dejmalu pro ochranu přírody, Správy KRNAP (vydávání časopisu Krkonoše - Jizerské hory) a Geoparků Ralsko a Český ráj. Od letoška podporujeme nově činnost Nábytkové banky Libereckého kraje,
- zpracovat a schválit Konceptci environmentálního vzdělávání a výchovy v LK kraji pro období 2021-2030,
- schválit Akční plán adaptace na změnu klimatu v podmínkách Libereckého kraje na období 2021-2027



VÁCLAV ŽIDEK

člen rady kraje

Žije v Jablonném v Podještědí, je ženatý, a má dva syny. Volný čas tráví s rodinou na své zahradě. Mezi jeho zájmy patří životní prostředí a informační technologie.

T: +420 485 226 485

E: vaclav.zidek@kraj-lbc.cz

W: vaclavzidek.kraj-lbc.cz



a zřídit Komisi Rady LK pro adaptaci na změnu klimatu,

- ustanovit pracovní skupinu pro zvládání kůrovcové kalamity v lesích,
- podepsat memorandum o spolupráci s obcemi a městy na Lužické Nise na přípravě velkých protipovodňových opatření,
- zadat zpracování Studie proveditelnosti protipovodňových opatření na Lužické Nise a s Povodím Labe spolufinancovat komplexní posouzení účinku navrhovaných opatření včetně PPO Liberec a vodní dílo Andělská Hora na odtokové poměry v hraničním profilu Lužické Nisy,
- ustanovit podle zákona o vodách Krajskou komisi pro sucho,
- zadat zpracování krajského plánu pro zvládání sucha a nedostatku vody,
- pokračovat na celkové aktualizaci Plánu rozvoje vodovodů a kanalizací LK,
- uspořádat pro obce LK metodický seminář Stanoviska orgánů ochrany životního prostředí,
- realizovat stavby, o kterých je rozhodnuto jako o stavbách ve veřejném zájmu v lesích např. retenční vodní nádrž Perlík u Ludvíkova pod Smrkem (investice 5 mil. Kč), vodní nádrž Křížový Buk u Bílého Kostela nad Nisou (investice 4,9 milionu Kč), retenční přehrážka v Oldřichově v Hájích, vodní nádrž Pod Rozsochou (investice 3,6 mil. Kč) a vodní nádrž Vranov (investice 3,2 mil. Kč),
- úspěšně dokončit projekty financované z OPŽP, konkrétně projekt na podporu populace ropuchy krátkonohé v přírodní památce Pískovna Žizníkov a projekt směřující k ochraně kuňky ohnivé v EVL Stružnické rybníky,
- zahájit realizační práce projektu financovaného



I moře je složeno jen z kapek vody.



z OPŽP v EVL Dolní Ploučnice zaměřené na podporu a ochranu populace kuňky ohnivě,

— dokončit projekt lokálního biokoridoru na pozemcích LK na Frýdlantsku, včetně rozhodnutí o změně využití území,

— pokračovat ve spolupráci s dotčenými obcemi a Krajskou správou silnic Libereckého kraje na udržitelnosti projektu „Významné aleje LK - 1. a 2. etapa“, především údržbou nových a stávajících výsadeb,

— zpracovat a schválit kompletní aktualizaci Koncepce ochrany přírody a krajiny LK 2021+,

— připravit na geoportálu geoportal.kraj-lbc.cz/mapy nové mapové úlohy prezentující aktuální stav zařízení k nakládání s odpady, mapování alejí v LK, aplikaci pro posuzování dotací na retenci vody v kraji a mapové úlohy věnující se problematice sucha sucho. kraj-lbc.cz/mapy,

— rozšířit mapovou aplikaci „Atlas Libereckého kraje“ o novou část Uzlíkových dobrodružství, hojně sledovanou dětmi školního věku,

— ocenit ve spolupráci s provozovatelem systému třídění obalových složek z komunálních odpadů a s provozovatelem zpětného odběru elektroodpadu ve městech a obcích LK (EKO - KOM a. s., ASEKOL a. s., ELEKTROWIN a. s.) práci samospráv v soutěžích, kdy ví-

tězné obce byly oceněny formou finančních šeků a autorských pohárů ze SUPŠS Kamenický Šenov,

— zmapovat ve spolupráci s odborem školství, mládeže a tělovýchovy a s odborem sociálních věcí nakládání s odpady z kuchyní a jídelen a sociálních zařízení. V návaznosti na zjištěné skutečnosti připravit postup a informační leták o správném nakládání s gastroodpadem, které mají být pomůckou pro provozovatele jídelen a vývařoven ve školách a sociálních zařízeních,

— rozšířit systém třídění odpadu vznikajícího v budovách kraje o třídění kovů a biologického odpadu rostlinného původu,

— průběžně spolufinancovat probíhající sanaci staré ekologické zátěže v Srní u České Lípy (území kontaminované historickým provozem impregnace dřeva poblíž vodního zdroje Česká Lípa - Jih),

— spolupracovat s Ministerstvem životního prostředí a Ministerstvem zahraničních věcí na návrhu mezinárodní smlouvy CZ/PL ve věci řešení dopadů polského dolu Turów na české území,

— připravit časový rámec realizace opatření z Programu zlepšování kvality ovzduší - zóna Severovýchod CZ 05, 2020+,

— připravit ve spolupráci s odborem

regionálního rozvoje a evropských projektů nový dotační program Podpora dodatečné instalace akumulčních nádob u domácích kotlů na pevná paliva, který bude spuštěn v roce 2022,

- získat finanční prostředky z Norských fondů na realizaci osvětové kampaně na téma „Jak správně topit“,
- provést ve spolupráci s krajskou hygienou a Státním zdravotním ústavem měření kvality ovzduší v Mimoně.

Pracujeme na:

- spolufinancování projektové a inženýrské přípravy vodohospodářských zajištění určených k řešení dopadů plánovaného rozšíření těžby polského hnědouhelného dolu Turów,

- katalogu adaptačních opatření na změnu klimatu pro Liberecký kraj, jeho organizace, obce a města a další instituce na území kraje, jako přípravě podkladů pro návrhy a realizaci konkrétních opatření na území Libereckého kraje,

- podpoře rozvoje a modernizace vodohospodářské infrastruktury v obcích,

- podpoře obcím při realizaci přírodně blízkých retenčních a protipovodňových opatření prostřednictvím ARR,

- kofinancování projektu „Sanace staré ekologické zátěže v území kontaminovaném historickým provozem impregnace dřeva v oblasti vodního zdroje Česká Lípa - Jih“,

- spolupráci na hledání řešení odstranění staré ekologické zátěže (SEZ) v SAP Mimoň z fondů SFŽP,

- spolupráci při řešení SEZ v lokalitě budoucího parku Tyršova v Jablonném v Podještědí,

- environmentálním vzdělávání prostřednictvím příspěvkové organizace Středisko ekologické výchovy Libe-

reckého kraje a podpoře organizací v oblasti EVVO,

- dokončení celkové aktualizace Plánu rozvoje vodovodů a kanalizací LK,

- dokončení Plánu pro zvládnání sucha a nedostatku vody v LK,

- pokračování přípravy protipovodňových opatření na Lužické Nise,

- spolupráci při přípravě protipovodňových opatření na Smědě,

- provozu a dalšímu rozšiřování webové aplikace Geoportál LK - geoportal.kraj-lbc.cz zejména se zaměřením na téma sucha a retence vody v krajině - sucho.kraj-lbc.cz, Povodňový portál povodnovyportal.kraj-lbc.cz a nové mapové aplikace pro veřejnost [Stromy a aleje v LK - stromy.kraj-lbc.cz](http://stromy.kraj-lbc.cz),

- nové sadě tzv. otevřených dat k volnému použití a přípravě nové mapové služby WMS z námi spravovaných geografických dat,

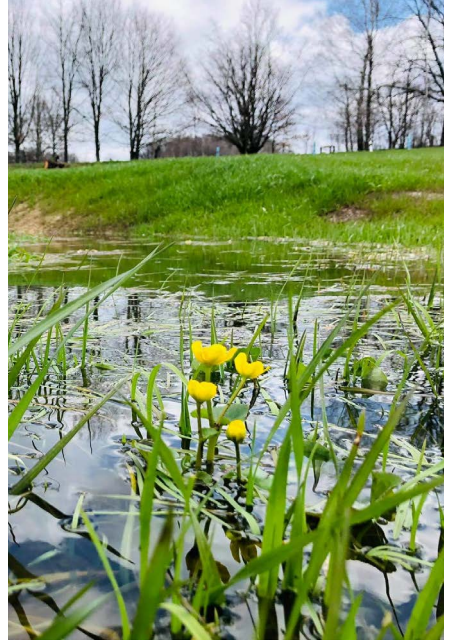
- přípravě dalších částí interaktivní webové verze „Atlasu životního prostředí Libereckého kraje“ atlas.kraj-lbc.cz,

- přípravě dalšího ročníku akce pro školy i veřejnost [Mapy kolem nás 2022 atlas.kraj-lbc.cz/mapykolemna2022](http://mapykolemna2022.atlas.kraj-lbc.cz) v Krajské vědecké knihovně; doufáme ve stejnou účast jako v předcovidovém období, více než 1 000 účastníků,

- zajištění udržitelnosti dokončených projektů k podpoře evropsky významných lokalit na Českolipsku a na úspěšném dokončení projektů z OPŽP,

- přípravě žádosti o podporu z Programu péče o krajinu na opatření na bezpečnou migraci obojživelníků,

- žádosti o podporu z OPŽP pro opatření na podporu retence vody navržených na zemědělských pozemcích vlastněných Libereckým krajem na Frýdlantsku,



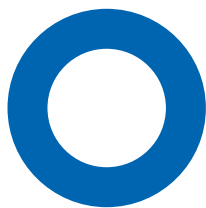
Finanční alokace dotačních programů vyhlášených - vývoj 2019 - 2022

Dotační fond Libereckého kraje (oblast podpory č. 8 Životní prostředí a zemědělství)		
2019 - 8 953 947 Kč	2020 - 16 138 059 Kč	2021 - 17 301 475 Kč
Program 8.1 Podpora ekologické výchovy a osvěty		
2019 - 2 227 917 Kč	2020 - 0 Kč	2021 - 2 664 000 Kč
Program 8.2 Podpora ochrany přírody a krajiny		
2019 - 3 164 288 Kč	2020 - 1 000 000 Kč	2021 - 2 099 838 Kč
Program 8.3 Podpora včelařství		
2019 - 1 580 626 Kč	2020 - 995 079 Kč	2021 - 0 Kč
Program 8.4 Podpora dlouhodobé práce s mládeží		
2019 - 409 366 Kč	2020 - 0 Kč	2021 - 0 Kč
Program 8.5 Podpora předcházení vzniku odpadů		
2019 - 1 571 750 Kč	2020 - 0 Kč	2021 - 1 170 524 Kč
Program 8.6 Podpora retence vody v krajině		
2019 - 6 000 000 Kč	2020 - 14 142 980 Kč	2021 - 12 367 113 Kč
Fond ochrany vod Libereckého kraje (Program vodohospodářských akcí)		
-	2020 - 22 509 985 Kč	2021 - 17 998 019 Kč
Lesnický fond Libereckého kraje (Podpora hospodaření v lesích)		
-	2020 - 2 000 000 Kč	2021 - 2 000 000 Kč

- žádosti o podporu z OPŽP na realizaci lokálního biokoridoru na Frýdlantsku,
- zajištění udržitelnosti projektů Významné aleje LK 1-3 etapa,
- spuštění nového programu Libereckého kraje „Podpora instalace akumulčních nádob u domácích kotlů na pevná paliva“,
- realizaci osvětové kampaně v rámci projektu podpořeného z Norských fondů na téma „Jak správně topit“; v rámci této kampaně proběhne edukativní vystoupení „Smokeman zasahuje“ určené pro školy a širokou veřejnost,
- publikování výsledků jednodenního měření kvality ovzduší v Mimoní.
- aktualizaci Plánu odpadového hospodářství Libereckého kraje v letech

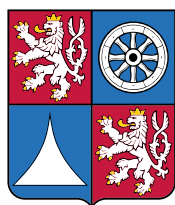
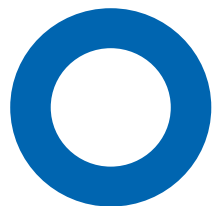
2016-2025, v návaznosti na aktualizaci Plánu odpadového hospodářství České republiky, 2015-2024, s výhledem do roku 2035,

- další podpoře třídění využitelných složek komunálních odpadů a zpětného odběru elektroodpadu na území Libereckého kraje,
- podpoře regionálních potravin prostřednictvím ocenění Výrobek roku Libereckého kraje a na organizaci akce Krajské dožínky,
- zavedení dotačního programu z Dotačního fondu pro drobné zemědělce.



Osobnosti

Pocty hejtmána Libereckého kraje
2020



prof. Dr. Dr.h.c. mult.
Roland Zdeněk Bulirsch

za celoživotní přínos
v oblasti matematických věd

ak. soch.
Jiří Dostál

za celoživotní přínos v oblasti
výtvarného umění

Svatava Hejralová

za celoživotní přínos
v oblasti divadelního umění

P. ThLic.
Stanislav Příbyl, Th.D.

za dlouhodobou práci
v propojování církve a veřejnosti

František Truhlář
(in memoriam)

za mimořádný přínos při leteckých
bojích 2. světové války

Walter Wiener

za celoživotní a mimořádný přínos
v oblasti ornitologie a standardizace
chovu okrasného ptactva

2021

Slavnostní večer
v Oblastní galerii Liberec

Osobnosti

Pocty hejtmana Libereckého kraje
2021



Zastupitelské kluby LIBERECKÉHO KRAJE



Zastupitelský klub Starostů pro Liberecký kraj (SLK) se v tomto roce věnoval především námětům spojeným s pandemickou situací, ale také dalším rozvojovým plánům a přípravě investičních akcí kraje. Vždy se snažíme najít co největší podporu napříč politickým spektrem pro naše názory, vize a užitečné projekty připravované pro kraj. Také konstruktivně spolupracovat s ostatními zastupitelskými kluby. Jde nám o hledání problémů a jejich řešení, naše práce je založena předně na demokratické diskuzi.

Starostové jsou blízko lidem a mají zkušenosti s každodenními starostmi i dlouhodobými plány, na které klademe značný důraz. Snažíme se naplňovat dlouhodobé plány a převádět je do reálného fungování. Stále nabízíme našemu kraji své pracovní nasazení, a to jako již zkušený, stabilní tým se znalostmi a praktickými zkušenostmi z každodenního života obcí a měst celého Libereckého kraje, které využíváme ve prospěch jeho občanů. Naš klub pracuje v počtu 22 členů a pravidelně se scházíme na jednáních klubů i předsedů klubů.

Naši krajszí zastupitelé se aktivně zapojili nejen do vlastní práce v zastupitelstvu, ale i do činnosti v komisích, výborech a kontrolních orgánech kraje. Naší prioritou vždy byli a jsou obyvatelé našeho kraje a každé menší město nebo obec. Koneckonců hejtman je vlastně také jakýmsi starostou, jen na větším území, než je obec a město.

Naší vizí je, aby Liberecký kraj byl bezpečným a atraktivním místem pro život všech generací. Jako řádný hospodář jsme dokázali s pomocí dotačních titulů i přímo z rozpočtu kraje investovat do rozvoje nemalé prostředky a přitom výrazně snížit zadlužení kraje zděděné z minulých volebních období. Prožíváme ale zároveň náročné období spojené s ekonomickými propady podnícenými koronavirovou krizí. Dovolte mi jen krátké ohlédnutí za tímto náročným obdobím kdy Liberecký kraj účinně pomáhal s organizací protiepidemických opatření, zásoboval obce a města ochrannými pomůckami, zajišťoval očkování. V této činnosti dál pokračuje a v maximální možné míře podporuje místní samosprávy. Velké poděkování proto patří všem členům krizovému štábu kraje, složkám IZS i zaměstnancům krajského úřadu.

Témata, která nás provázela uplynulým rokem a budou jistě i v tom letošním byl dopad pokračování těžby v dole Turów na naše životní prostředí. Velkou pozornost jsme věnovali podpoře ochrany zdrojů vody a jejího zadržování v krajině, a například také ochraně kulturních památek. Dlouhodobě pokračujeme v opravách komunikací a mostů, jejich stav se pomalu, ale trvale zlepšuje. V sociální oblasti postupujeme ve zlepšování podmínek pro klienty v pobytových zařízeních.

Ve zdravotnictví se nám podařily další kroky v propojení a stabilizaci páteřní sítě nemocnic v Libereckém kraji a to konkrétně zapojení Nemocnice Frýdlant a příprava majetkového vstupu Libereckého kraje do Masarykovy městské nemocnice Jilemnice-Semily.

Za sebe i všechny své kolegy, členy zastupitelského klubu SLK, mi dovoluje závěrem poděkovat za celoroční spolupráci v Zastupitelstvu Libereckého kraje. Jako Starostové pro Liberecký kraj jsme i nadále připraveni pracovat pro kraj, s rozumem, energií a rozmyslem zlepšovat podle možností každodenní život nás všech.

Bc. Lena Mlejnková
předsedkyně klubu zastupitelů



Česká pirátská strana získala v krajských volbách pět mandátů a poprvé tak usedli pirátszí zástupci v zastupitelstvu a také v Radě Libereckého kraje. Koaliční programové prohlášení obsahuje klíčové body pirátského programu a věříme, že již první rok našeho působení vykročil k jejich zdárnému plnění. V radě kraje se věnujeme oblastem ekonomiky, veřejných zakázek a správě majetku i informačním technologiím v oblasti náměstka hejtmána Zbyňka Miklíka, a oblasti životního prostředí a zemědělství v působnosti radního Václava Židka.

Současná nejistá ekonomická situace představuje velkou výzvu pro tvorbu rozpočtu i zadávání veřejných zakázek. Po letech ekonomického růstu přináší covidové roky velké otazníky do dalšího vývoje ekonomiky a tedy i daňových příjmů krajského rozpočtu. Navzdory tomu se daří držet vyrovnaný rozpočet a v současné době finišují přípravy rozpočtu na rok 2022 i rozpočtového výhledu pro roky následující.

Rostoucí ceny materiálů a stavebních prací představují velkou výzvu pro realizaci již zadaných zakázek i při plánování nových investic. Přesto se všechny klíčové projekty dále realizují a pokračují také přípravy historicky největší investiční akce - Centra urgentní medicíny.

Majetek Libereckého kraje se v letošním roce rozrostl o libereckou zoologickou a botanickou zahradu i o podíl v MMN a.s. sdružující nemocnice Semily

a Jilemnice. V oblasti IT zdárně pokračuje proces digitalizace krajského úřadu např. elektronickým oběhem dokumentů nebo digitální investiční mapou kraje.

Na poli životního prostředí se soustředíme na problematiku klimatické změny, na programy podporující zadržování vody v krajině a aktualizaci Konceptce ochrany přírody a krajiny. Během tohoto roku jsme dokončili Konceptci environmentálního vzdělávání, výchovy a osvěty, se kterou přijde stabilnější financování tohoto sektoru, a také připravujeme dotační program pro podporu lokálního zemědělství.

Pracujeme na plánu rozvoje vodovodů a kanalizací, ze kterého vyplývají jasné potřeby pro zvýšení financování vodohospodářské infrastruktury.

Významnou část našeho programu představuje i sociální oblast, které se věnuje Daniela Weissová jako předsedkyně výboru sociálních věcí. Rozběhla se reforma psychiatrické péče a s ní i přípravy na zřízení Centra duševního zdraví. Zaměřujeme se na podporu náhradní rodinné péče a proměnu Dětského centra Liberec v návaznosti na novelu zákona o zákazu umístování dětí do třítiletých ústavů. Připravujeme výzvy na rozšíření terénní péče pro seniory a pro sociálně slabé. Dále se zabýváme podporou sociálního podnikání. Spolupracujeme s Agenturou pro sociální začleňování i s nízkoprahovými neziskovými organizacemi. Z ukazatelů České školní inspekce vyplývá, že Liberecký kraj má podprůměrný socioekonomický status žáků při srovnání s ostatními kraji. Je zřejmé, že se budeme muset více zaměřit na tuto oblast. Kraj pravidelně hradí školní obědy dětem ze sociálně slabých rodin, ale je nutné pomoci se vzdělávacím tak, aby se mohly tyto děti v životě úspěšně realizovat.

Prioritou v covidové době zůstává podpora zdravotnictví. Naši zdravotníci prokázali velké nasazení v období krize. Své díky jim chceme vyjádřit prací v moderním prostředí. Proto budeme podporovat investice do nemocnic a do zázemí Zdravotní záchranné služby.

Nezapomínáme ani na volný čas. Právě období covidových uzávěr nám připomnělo, v jak bohatém kraji na vyžití v přírodě žijeme. Budeme nadále pracovat na rozvoji možností trávení volného času v přírodě např. podporou budování cyklostez a trailů.

Těšíme se na další práci na otevřeném a efektivním kraji, ve kterém bude radost vyrůstat, pracovat, podnikat i užívat si volný čas.

Ing. Jarmila Valešová
předsedkyně klubu zastupitelů

Rok se s rokem sešel a nastává doba zúčtování.

Klub ODS od minulého volebního období posílil o 1 člena a pracuje ve složení Dan Ramzer, Vladimír Richter, Jiří Čeřovský, Vít Němeček a Petr Beitl.

Téměř celý rok byl poznamenán pandemií koronaviru a právě resortů v přímé gesci ODS, tj. školství, sport a zdravotnictví, se důsledky pandemie dotkly výraznou měrou.

Téměř rok se řešila pouze “operativa” v důsledku vládního chaosu a téměř nebyl prostor na koncepční řízení a rozvojové aktivity.

Ve zdravotnictví šlo doslova o “přežití” a z resortu školství se stal distribuční moloch pro přerozdělování testů, ochranných pomůcek a desinfekce a v provizoriu se, bohužel, řešilo ukončování studia a přijímací řízení.

Stejně se tak v rámci provizorií rozbíhala i vakcinace proti Covid-19 v odpovědnosti krajského radního Vladimíra Richtera, který je krajským očkovacím koordinátorem.

V rámci gesce zdravotnictví patří mezi největší úkoly příprava realizace Centra urgentní medicíny v KNL, a.s., majetkový vstup Libereckého kraje do Masarykovy nemocnice Jilemnice a Semily, a.s., projektová příprava nových stanic Zdravotní záchranné služby Libereckého kraje a financování jejího provozu.

Mimo gesce školství jsou v naší odpovědnosti podmínky podpory sportu, tělovýchovy a zaměstnanosti.

Jinak se členové ODS podílejí na činnosti všech výborů krajského zastupitelstva, komisí rady a na dozoru nad organizacemi zřízenými Libereckým krajem.

Děkujeme za přízeň a spolupráci koaličním partnerům i zástupcům všech zastupitelských klubů, jejichž spolupráce si také vážíme a děkujeme za ni.

Ing. Dan Ramzer
předseda klubu zastupitelů

Uplynulý rok 2020 byl rokem naprosto jiným, než byly ty předchozí. Celá republika i náš kraj se musely potýkat s pandemií Covid-19. Lidé se semkli, ale i kraje musely sehrát svoji nezastupitelnou úlohu. Podařilo se ochránit obyvatele a zajistit roušky, respirátory, dezinfekci a následně i zřízením očkovacích center umožnit očkování obyvatel. Zde výborně zafungoval integrovaný záchranný systém. Členové IZS pomáhali všude tam, kde to bylo potřeba, a zaslouží si za to veliké poděkování. V řadách klubu ANO je mnoho zástupců měst a obcí, takže můžeme hodnotit i koordinaci ze strany Libereckého kraje. Pandemie byla vcelku zvládnutá, ale neobešla se bez překotných rozhodnutí, která byla pro zástupce měst a obcí problematická.

S ohledem na Covid-19 je ještě více patrné, jak významnou roli sehrává i v našem kraji zdravotnictví, a proto má dostavba Centra urgentní medicíny Krajské nemocnice Liberec významnou podporu našeho klubu. Současná situace na stavebním trhu však napovídá, že cena této největší investice Libereckého kraje za poslední desetiletí se zřejmě vyšplhá o několik miliard výše. S ohledem na zdravotnictví by měl kraj zapracovat na způsobu, jak přitáhnout mediky a střední zdravotnický personál do kraje, bez kterého zdravotnická zařízení a nemocnice fungovat nemohou. Centrum urgentní medicíny je jednou z možností, a proto je důležité s největší obezřetností zvažovat nové investice do majetku kraje. Neuvážlivá rozhodnutí přebírání majetku a organizací, které by měl Liberecký kraj obhospodařovat a řídit, by v budoucnu mohla být problematická.

Bezpečnost a migrační politika jsou oblasti, které by kraj neměl podceňovat. Je pochopitelné, že zaměstnavatelé se bez zahraničních dělníků neobejdou, ale je potřeba aby se tím zabývaly nejen samosprávy, kterých se to dotýká, ale i kraj. Do teď byla tato otázka podceňována a nebyla jí věnována patřičná pozornost. Proto i klub ANO bude iniciovat, aby se Liberecký kraj touto problematikou zabýval a zřídil dotační program pro podporu této oblasti tak, aby docházelo k plynulé integraci cizinců, která stále pokulhává.

V následujícím období bychom se, mimo jiných témat, rádi věnovali iniciaci optimalizace sítě sociálních služeb a zřízení zařízení pro osoby s tělesným a duševním postižením, které začaly dosahovat dospělého věku. Z území zachycujeme hlasy, že je zde taková zařízení chybí. Nutností je i podpora nejen dětí, ale i dospělých osob s poruchami autistického spektra. Zaměřit bychom se chtěli i na domácí paliativní péči a odlehčovací služby.

Zároveň bychom se chtěli soustředit na podporu spolků a sportovních aktivit u dětí a mládeže. Podporujeme také kulturní aktivity v kraji, obnovu památek a projekt Křišťálové údolí, který zviditelňuje naše skláře a výrobce bižuterie i za hranicemi regionu. Prioritou je pro nás i zadržování vody v krajině a revitalizace bývalého vojenského prostoru Ralsko. V oblasti životního prostředí podporujeme snahy kraje i vlády ČR o vyřešení sporů s Polskem ohledně hnědouhelného dolu Turów.

Trváme na tom, že podporu Libereckého kraje si zaslouží celé jeho území

a žádný jeho kout by neměl být opomíjen. Podle toho jsme postupovali v uplynulém roce a budeme tak postupovat i dál.

Ing. Jitka Volfová
tajemnice klubu zastupitelů



Letos si připomínáme 21. výročí vzniku krajských samospráv. Zřízení krajů bylo od samého počátku doprovázeno řadou diskusí nad samotným počtem nově vzniklých krajů, jakož i jejich kompetencemi. Domnívám se, že zřízení krajských samospráv nebylo dobré rozhodnutí, které dnes již nelze vrátit. Zásadní problém spatřuji v rozdílnosti jednotlivých krajů a to zejména v samotné velikosti, poloze, počtu a skladbě obyvatel, rozdílné úrovni infrastruktury a mnoha dalších parametrů. Tato různorodost sebou ve svém důsledku přináší rozdílné příjmy a výdaje, jakož i rozdílnost problémů, které jsou spojeny s vlastní správou kraje. Je vhodné si připomenout, že jen na provozní náklady krajů je vynakládáno 10 miliard korun ročně ze státního rozpočtu. Jedná se o peníze daňových poplatníků, které by bylo možné investovat například do zlepšení kvality života našich občanů.

Rok 2021 byl ovlivněn pokračující pandemií koronaviru, která se negativně odrazila nejen v činnosti Libereckého kraje, ale zásadním způsobem ovlivnila činnost organizací zřízených, jakož i organizací s majetkovou účastí Libereckého kraje. Nemalý dopad měla pokračující pandemie koronaviru i na rozpočet Libereckého kraje.

Hodnotit, co se jednotlivým radním za dobu prvního roku jejich působení v rámci koalice podařilo a nepodařilo prosadit, necháváme na voličích.

Dlouhodobě za velmi znepokojivou považujeme situaci ohledně příhraničního polského hnědohelného dolu Turów a skandálního přístupu Polské vlády k řešení tohoto problému. Ostatně náš postoj jsme opakovaně vyjádřili jednomyslnou podporou přijatých usnesení, které v této souvislosti přijalo Zastupitelstvo Libereckého kraje.

I přes počáteční nedůvěru některých zastupitelských klubů věřím, že jsme svou prací a konstruktivním přístupem k řešení jednotlivých problémů ukázali, že SPD je politický subjekt, který nadřazuje věcné řešení problémů v zájmu občanů nad stranické politikaření. Tato skutečnost je dále potvrzována poctivou prací našich zástupců ve výborech Zastupitelstva Libereckého kraje. Naší prioritou bude i nadále prosazování jednotlivých bodů našeho volebního programu.

Mgr. Michal Švarc
předseda klubu zastupitelů

KRAJSKÝ ÚŘAD LIBERECKÉHO KRAJE

Liberecký mrakodrap 84 m
www.kraj-lbc.cz



LIBERECKÝ KRAJ MÁ turistickou vizitku!

Navštivte budovu Krajského úřadu Libereckého kraje. Je jedinečná svou architekturou, je jedinečná svou výškou. **Navíc má svou vlastní turistickou vizitku!**

Tu získáte na recepci krajského úřadu. Jejím pořízením se zároveň zapojíte do sbírký, kterou připravil Liberecký kraj k podpoře cestovního ruchu, kulturního a společenského rozvoje v okolí budovy.

U Jezu 642/2a 461 80 Liberec 2

www.kraj-lbc.cz



RENÉ HAVLÍK

ředitel Krajského úřadu Libereckého kraje

T.: +420 485 226 470

E.: rene.havlik@kraj-lbc.cz



Vážení přátelé,

je tu opět závěr roku, a proto nastává čas bilančovat. Na Krajském úřadu Libereckého kraje jsme se opět museli vyrovnávat s koronavirovou pandemií. Chtěl bych poděkovat všem svým kolegům a zaměstnancům našeho úřadu za zodpovědný přístup, a to především za dodržování hygienických opatření a také za to, s jakou vážností přistoupili k pravidelnému testování na přítomnost viru. Nebylo to lehké a přineslo to spoustu sebezapření, ale já si osobního postoje každého jednotlivce nesmírně vážím.

Jsem rád, že chod úřadu nebyl ochromen tak, jako tomu bylo v první vlně epidemie, kdy jsme ještě nevěděli, co můžeme od neviditelného nepřítele jménem koronavirus očekávat.

Krajský úřad Libereckého kraje spolupracuje i nadále s městy, obcemi a veřejnými institucemi. Je na špici veřejného sektoru již řadu let. Letos dokonce získal v Národní ceně kvality České republiky třetí místo. Ocenění získává pravidelně od roku 2012. Zásahu na tom mají všichni zaměstnanci krajského úřadu. Za jejich práci jim patří velké poděkování.

Postupně se otevírá krajský úřad lidem a je jim symbolicky zase o něco blíž. Zdokonalujeme elektronickou komunikaci s veřejností a jinými organizacemi a institucemi. Například aktuálně intenzivně pracujeme na využití bankovní identity při podávání žádostí o dotace, což by mohlo významně skupině obyvatel umožnit elektronické podávání žádostí místo přinášení papírové verze dokumentů či jejich zasílání poštou.

Pevně věřím, že v nastoleném trendu budeme pokračovat a že se opět po roce budeme moci pochlubit dalšími úspěchy.

Regionální inovační značka **1012PLUS**



Na počátku roku 2021 nastartoval tým Smart Akcelerátor Agentury regionálního rozvoje komunikaci regionální inovační značky 1012plus. Vznikl web, podcast a další komunikační kanály tematicky zaměřené na oblasti vědy, výzkumu a inovací v kraji.

Cílem je přispět k řešení tří klíčových výzev v této oblasti:

- podpořit spolupráci malých a středních podniků s výzkumnými centry,
- zvýšit zájem mladých lidí o technické, přírodovědné a ICT obory,
- zlepšit schopnosti podniků uplatňovat výsledky vědy, výzkumu a inovací na trhu.

1012plus.cz

Spustili jsme web 1012plus. Najdete na něm informace o odvětvích, kterými se kraj může pyšnit. Tradiční sklářství a renesanci zažívající textil, hi-tech optika nebo pokročilé strojírenství. O tom všem píšeme i v online magazínu, který je součástí webu. Informujeme také o akcích a spravujeme databázi vědeckých pracovišť, výzkumných center, inovačních firem a dalších subjektů v kraji. Navštívilo nás už téměř 4 000 (za první pololetí) uživatelů a toto číslo se spuštěnou kampaní dále roste.

Podcast Region, který mění svět

Pod značkou 1012plus a ve spolupráci s podnikatelským inkubátorem Lipo.ink jsme začali natáčet podcast Region, který mění svět. V první sérii vzniklo celkem 12 epizod s lidmi s vizí, jak měnit svět z našeho kraje. Za první pololetí roku 2021 zaznamenal podcast přes 700 doposlouchaných epizod. Druhá série bude následovat v roce 2022.

Pořádáme akce

Akce roku 2021 jsme odstartovali online konferencí LBC&HK DIGITAL prezentující špičkové digitální technologie našich partnerů v konsorciu usilujícím o vznik Evropského digitálního inovačního hubu. Zúčastnilo se jí přes 70 posluchačů ze dvou regionů – Libereckého a Královéhradeckého kraje. Naživo jsme se poprvé sešli na Dni klastrů při prezentaci přínosu klastrové politiky pro firmy a další subjekty kraje. První offline akce roku přilákala přes stovku účastníků.

Na podzim proběhl první kurz digitálních znalostí a dovedností pro start-upisty, řemeslníky, malé a střední firmy pořádaný ve spolupráci s projektem Liberecký kraj sobě a spolkem Czechitas. Jako téma jsme zvolili Moderní marketing. Oživilo jsme populární a dynamický formát PechaKucha Night a ve spolupráci s Technickou univerzitou v aule budovy „G“ prezentovali vizionáře (nejen) z oblastí vědy, výzkumu a inovací z našeho kraje. Obě akce proběhly v rámci týdne Educa Week.

Od října do listopadu probíhala pod naším patronátem v otevřené dílně iQFABLAB žákovská soutěž na podporu polytechnického vzdělávání Business Talent 2021. Určena byla žákům 8. a 9. tříd základních škol. Našimi partnery byli science centrum iQLANDIA a inovační centrum DEX IC, záštitu nad soutěží převzal náměstek hejtmána Dan Ramzer. Ceny do soutěže věnovaly Nadace Preciosa a Nadační fond Gago. V soutěži se celkem prostrídalo osm škol, tzn. dvě stovky dětí. Vyzkoušely si proces vzniku produktu od myšlenky přes tvorbu podnikatelského plánu až po přípravu výroby a výrobu samotnou. Vítěz v okamžiku tvorby brožury znám nebyl, avšak nadšená zpětná vazba dětí byla velmi příjemným povzbuzením do dalšího ročníku.

Prezentujeme Liberecký kraj jako skvělé místo pro práci a pro život!

Mapujeme Liberecký kraj a příležitosti, které nabízí v oblastech vědy, výzkumu, inovativního podnikání. Píšeme a mluvíme o tom. Motivujeme rodiče k tomu, aby zodpovědně přemýšleli o vzdělání svých dětí. Motivujeme mladé lidi k tomu, aby vnímali region jako místo plné příležitostí. Motivujeme veřejnost k pozitivnějšímu smýšlení o našem kraji. Umíme přeci tolik věcí, na které můžeme být náležitě hrdí.

Odbornou veřejnost se snažíme propojovat a motivovat k intenzivnější spolupráci. Hledáme zdroje financování pro projekty vědy, výzkumu a inovací. Cílíme na vzdělávání, pořádáme odborné konference a organizujeme platformy. Dáváme prostor pro setkávání odborníků z vybraných oblastí. Zaměřujeme se na podporu digitalizace, která je všudypřítomnou výzvou nejbližší budoucnosti.

Příběhy z regionu na vlnách podcastu *Region, který mění svět*

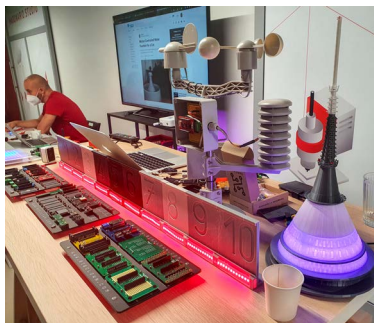
Ve dvanácti epizodách podcastu *Region, který mění svět*, jsme přivítali pestrou společnost. Vědce, výzkumníky, podnikatele, startupisty, ale i historika z oboru sklářství. Zde je výběr z těch nejposlouchanějších epizod:

David Lukáš, emeritní rektor Technické univerzity v Liberci, nositel Pocty hejtmana Libereckého kraje, vedoucí týmu Nanovláknenné materiály. David Lukáš společně s Oldřichem Jirsákem a týmem vědců liberecké TULky objevili na začátku milénia způsob, jak průmyslově vyrábět nanovlákná. Profesor Lukáš tento objev komentuje odzbrojující větou: „*Taková blbost a 150 let na to nikdo nepřišel.*“ Nanovlákná byla totiž lidstvu známá už v předminulém století. Háček byl v tom, že nebyl objasněn princip jejich výroby ve velkém, průmyslovém měřítku. Přišli na to až vědci v Liberci. Jak se stalo, že se kluk, který se v dětství proháněl po zelených loukách ve Stráži nad Nisou, stal uznávaným vědcem s mezinárodním renomé? Co si myslí o současnosti a budoucnosti nanotechnologií? Jaký mělo nano z Liberce podíl na zvládnutí první vlny pandemie Covid-19? Pusťte si dodnes nejposlouchanější první epizodu našeho podcastu.

Vít Lédl a **Jan Kolář** – dvě epizody, dvě osobnosti, které hledí vzhůru v Libereckém kraji! Doslova. Vít Lédl je ředitel špičkového výzkumného centra speciální optiky a optoelektronických systémů TOPTEC spadajícího pod Akademii věd České republiky. Zvenčí nenápadná otlučená budova ukrývá poklady. Díky TOPTECU má Liberecký kraj své místo na mapě Evropské kosmické agentury ESA. A sonda Solar Orbiter mířící ke slunci zase svou soustavu zrcadel. Z Turnova až ke hvězdám. Jan Kolář je reprezentant dalšího špičkového výzkumného centra, libereckého VÚTS. Je úsměvné, že tam, kde sídlilo kdysi VÚTS, dnes vzniká regionální značka 1012+ na podporu inovací v kraji. Jan Kolář vypráví velmi barvitě o zálibě přijímat výzvy. I díky tomu stojí dnes on i jeho tým za mnoha špičkovými projekty. Jeden za všechny: vývoj ocasních ploch prvního čistě elektrického dopravního letounu na světě pro izraelský startup Eviation. Malá revoluce v letectví zčásti i z Liberce, z výzkumného centra, které se již dávno nespécializuje jen na textilní stroje.

Alan Fabík je spolumajitel Hardwaria, jedné z firem v podnikatelském inkubátoru Lipo.ink. Svůj tah na branku dokázal posluchačům prvního večera FuckUp Night konaného v brownfieldu, ze kterého v roce 2020 vyrostla do krásy budova D. Hardwario se umístilo v prestižním hodnocení poradenské firmy Deloitte na pátém místě v kategorii nejrychleji rostoucích startupů ve střední Evropě. A jeho příběh stojí za to. Alan ho založil se svými partnery, původně jako spin-off společnosti Jablotron Projects. Se společníky vyrazili, lidově řečeno, s kůží na trh. Vrhli se do dynamicky rostoucí oblasti internetu věcí IoT a daří se jim. Monitorují průmyslové výrobní linky ve Škodovce stejně, tak jako klima v lesích Velké Británie. Jejich krabičky pomáhají chránit zvířata v afrických rezervacích před pytláky.

Maja Szstarovics, Lukáš Zajíc a Ondra Nekvinda. Tři startupisté, kteří uspěli. Maja zakládala svůj startup Wings4U před lety na mateřské. Nechtěla se vzdát vysněné práce pro Microsoft, nezměnila tedy profesi, jen formu. Přestala být zaměstnaná, stala se dodavatelem. Její agentura od té doby vypráví příběhy svých klientů. Zaměřila se na B2B marketing a staví na práci na dálku. Činí tak dnes a činila tak i více jak před deseti lety. Daleko dříve, než udeřila pandemie. Díky tomu si Maja může dovolit zaměstnávat a řídit ryze globální tým... ze Semil na pomezí Jizerek a Krkonoš, kam se z Prahy odstěhovala s celou rodinou za čerstvým vzduchem. To Lukáš Zajíc a Ondra Nekvinda svou firmu už prodali. Podařilo se jim najít výklenek na trhu a při zaměstnání krůček po krůčku vytvořit službu Smartmockups pro marketéry, začínající grafiky a další profesionály, kteří si chtějí ušetřit čas. Mockup je šablona v podobě fotky, na kterou umístíte třeba svoje logo. Můžete tak mír rázem pozvánku na akci nebo foto brandovaných triček, hrnků apod. O tuto službu projevila zájem australská firma Canva a s Lukášem a Ondrou si plácli. V podcastu si povídáme o tom, jaké to je vyjednávat prodej startupu s globálním hráčem na trhu a jaké to je pod novým vlastníkem svoje dílo dál rozvíjet se špičkovým týmem profíků za zády. A stále z Libereckého kraje.



Uhlíková stopa Libereckého kraje

Jak přispívá náš region ke změně klimatu?
Jaké množství skleníkových plynů vzniká
při spotřebě energií, výrobků a služeb
na území kraje? A co s tím můžeme dělat?



8,9 tun CO₂ na obyvatele

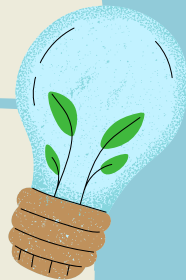
Roční uhlíková stopa Libereckého kraje je nižší
než průměr ČR (12,4 t CO₂ e). „Čistá“ nula do roku
2050 je ale velká výzva!

Spotřeba energie tvoří 74 % uhlíkové stopy kraje

20 % doprava + 5 % odpady + 1 % zemědělství

Z obnovitelných zdrojů je zatím jen 12% energie

Výběr dodavatele elektřiny (domácnosti firmy
i instituce) má tedy na uhlíkovou stopu poměrně
významný dopad.



Kudy k uhlíkové neutralitě?

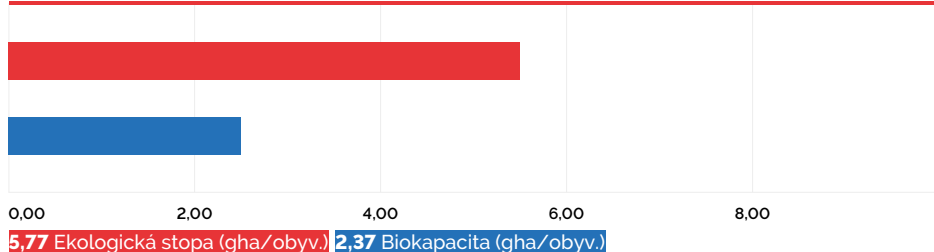
Každý si může vybrat svou cestu. Ale je třeba se po
ní vydat už nyní. Liberecký kraj má Akční plán adaptace
na změnu klimatu. A je připraven být oporou i pro
obce v území.

Jaká je VAŠE uhlíková stopa?

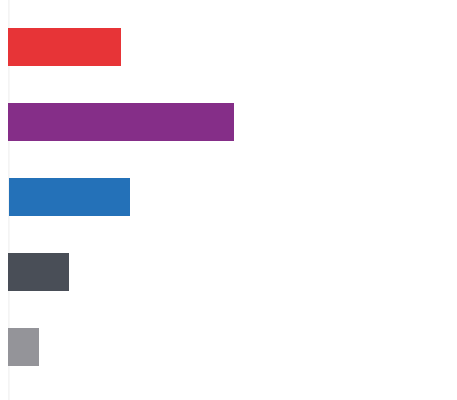
Zkuste on-line kalkulačku uhlíkové stopy
www.uhlikovastopa.cz

Ekologická stopa LIBERECKÉHO KRAJE

Ekologická stopa a biokapacita Libereckého kraje, 2019 (gha/obyv.)



Ekologická stopa Libereckého kraje,
2019 ES = 5,77 (gha/obyv.)



Ekologická stopa Libereckého kraje,
2019 (ES = 5,77 gha/obyv.)

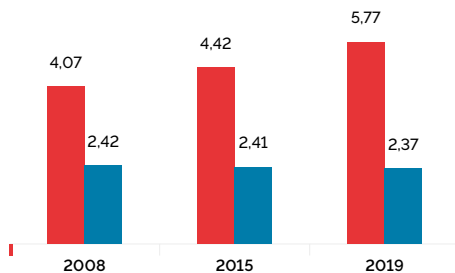


21,7 % Potraviny 40,7 % Spotřeba a výstavba
23,7 % Spotřeba energie 11,8 % Doprava
2,1 % Odpady

47,6 % Uhlíková stopa 19,4 % Orná půda
2 % Pastviny 25,2 % Lesy 0,3 % Vodní plochy
5,5 % Zastavěné plochy

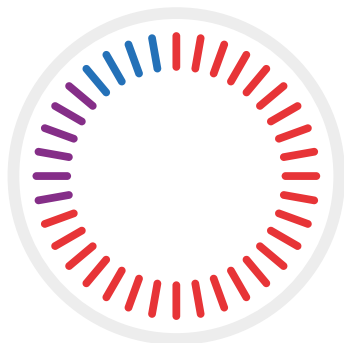
Vývoj ekologické stopy a biokapacity LK
(2008, 2015, 2019)

Ekologická stopa Biokapacita



Uhlíková stopa LIBERECKÉHO KRAJE

Uhlíková stopa Libereckého kraje za rok 2019 (8,940 tun CO₂e na obyvatele)

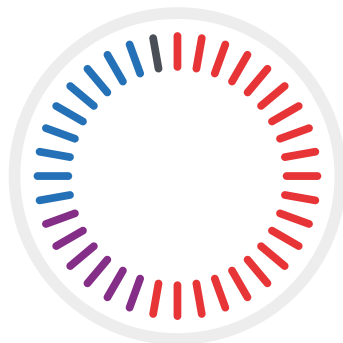


73,5 % Energie 20,9 % Doprava
4,5 % Odpady

Doporučení:

- Zateplování budov
- Úspory elektrické energie
- Energetický management budov
- Využívání obnovitelných zdrojů energie
- Podpora (udržitelné) veřejné dopravy
- Vzdělávání, osvěta
- Třídění odpadů

Uhlíková stopa Libereckého kraje, 2019 - energie (6,574 tun CO₂e na obyvatele)

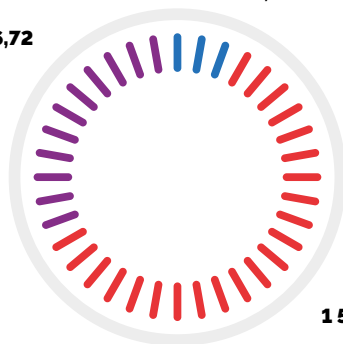


54,3 % Elektrina 18,0 % Dálkové teplo
27,2 % Zemní plyn 0,5 % Jiná fosilní paliva

Uhlíková stopa Krajského úřadu Libereckého kraje za rok 2019 [2 362 t CO₂e]

121,83

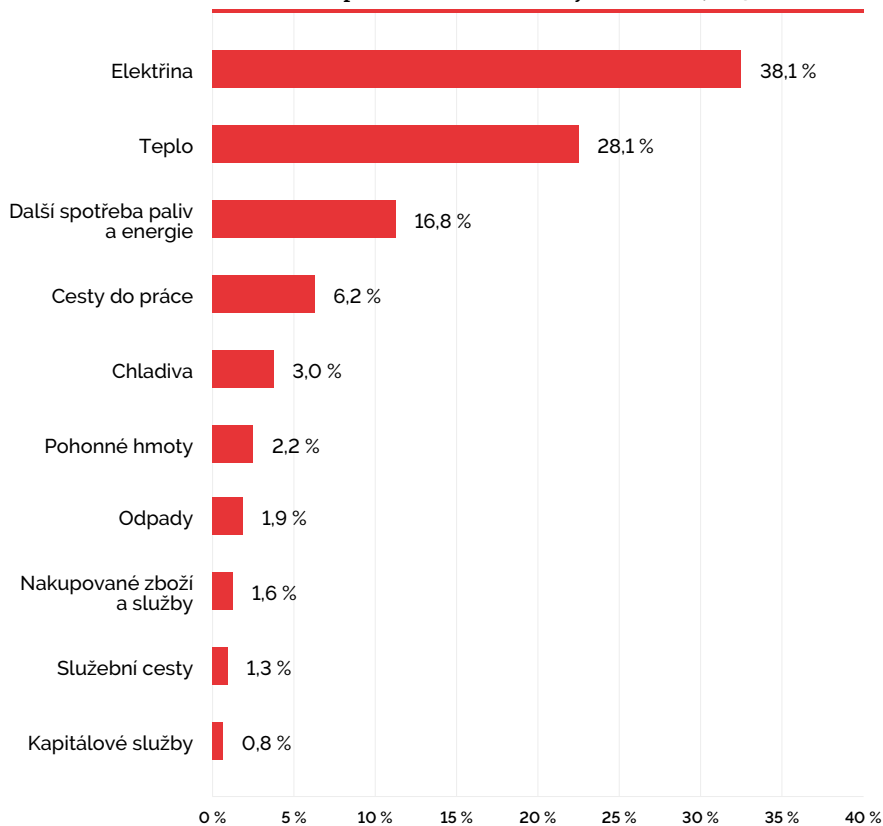
676,72



1 563,46

Uhlíková stopa Krajského úřadu LIBERECKÉHO KRAJE

Uhlíková stopa KÚ Libereckého kraje za rok 2019 [2 362 t CO₂e]



Doporučení:

- úspory elektrické energie a tepla,
- využívání obnovitelných zdrojů energie, přechod na „zelenou energii“,
- změna přístupu zaměstnanců a zastupitelů – např. nízkouhlíkový způsob dopravy v rámci služebních cest,
- zavedení více ekoefektivních opatření a zohlednění kritérií uhlíkové ná-

ročnosti při nákupu kancelářských potřeb, techniky, či zvýšení podílu služebních vozů například na CNG (při plánované výměně vozového parku).

Rozhovory

1012PLUS

Ptáme se osobností na online stránkách Magazínu 1012+

Na 1012plus.cz jsme doposud vydali čtyři velké rozhovory s osobnostmi, které hrají důležitou roli v inovačním ekosystému Libereckého kraje. Na rozhovor kývli zástupci Technologické agentury České republiky Martin Skalník, Libereckého podnikatelského inkubátoru Lipo.ink Philipp Roden, ARR – Agentury regionálního rozvoje Petr Dobrovský a CxI Ústavu pro nanomateriály, pokročilé technologie a inovace Miroslav Černík.

V závěru jsme všem položili stejnou otázku na to, jak bude vypadat blízká i vzdálenější budoucnost po pandemii.

Martin Skalník, regionální koordinátor TAČR

Až současná krize pomine, zanechá v nás velké poučení. Bude hlad po nových technologiích. A já se těším, až silné přeživší podniky začnou hledat inovativní řešení, kterými by tu nově vzniklou poptávku uspokojily. Aktivuje se „hnutí myslí“ na univerzitě, protože i ta je s automotive a dalším tradičním průmyslem propojená. Absolventi budou mít chuť vymýšlet své vlastní projekty, které přinesou nové technologie lidem. Přidají se malé firmy, jednotlivci, začnou vznikat nové startupy a spin-offy. Zúročíme to, co jsme se naučili, a posuneme naši ekonomiku směrem k vyšší přidané hodnotě.

Philipp Roden, ředitel Lipo.ink

Lidstvo má neuvěřitelnou schopnost hledat cesty, adaptovat se, přežívat. Naše země je v tomhle mimořádně dobrá. Myslím si, že teprve až se ekonomika znovu otevře, uvidíme, jak moc zlé to bylo. Čímž teď nechci vůbec zlehčovat ztráty na životech a všechno okolo. To je tragické.

Chci hledat pozitivní dopady. Digitalizaci naší společnosti, flexibilnější pracovní prostředí. Mě vždycky zarazelo, jak se tu chováme k ženám a jejich kariérám. Na to, jak je naše země obecně přátelská vůči lidem... žena aby se tu bála otěhotnět a jít po mateřské žádat o práci s flexibilním úvazkem nebo částečným home office. V tomto směru to může přinést impulz ke změně k lepšímu. Na druhou stranu je jasné, že digitální komunikace nikdy tu osobní „face to face“ rovinu nenahradí. Na to jsme příliš sociální bytosti.

Petr Dobrovský, ředitel ARR - Agentura regionálního rozvoje

Jak se říká, každá krize je zároveň příležitostí pro změnu. Ta současná je mimořádná ve své síle i rozsahu. Dotkla se většiny lidí na planetě. Chci věřit tomu, že globální většina nakonec dokáže dojít k sebereflexi, uvědomit si svou příležitost a zužitkovat ji. Zamyslet se, jak říkal Jan Werich, v čem je čeho cena.

Při vši úctě ke všem zničeným živnostem, podnikům, a hlavně při vši úctě k těm, kteří v posledních měsících na Covid-19 zemřeli... krize jsou součástí běhu světa. My už teď víme o dalších, které nás s velkou pravděpodobností čekají a které mohou svým dopadem tu stávající zastínit. Mou původní odborností je ochrana životního prostředí. V letech 2008–2010 jsem působil na Ministerstvu životního prostředí. Vzpomínám si na scénáře klimatických změn, které jsme měli tenkrát na stole a které se měly naplňovat v horizontu několika desetiletí. Jenže ony se už naplňují dnes. Klima se mění takovou rychlostí, jakou jsme před deseti lety vůbec neočekávali.

Takže zpátky k otázce... Já věřím, že vyjdeme z této krize posílení a že se jako lidstvo dokážeme připravit na násobně těžší rozhodnutí, která nás čekají pravděpodobně ještě za našich životů.

Miroslav Černík, ředitel CxI

Ptali jsme se nejen na dobu postcovidovou, ale i na výhled do větší dálky. V CxI totiž pracují na zajímavých projektech souvisejících s ochranou životního prostředí. Velkým tématem současnosti.

Na témata budoucnosti se dlouhodobě zaměřujeme. Počítám mezi ně zajištění zdrojů pitných a čistých vod, elektromobilitu, nové materiály vznikající ve spojitosti se zelenými technologiemi. Co se vody týče... začali jsme před dvaceti lety s problematikou čištění kontaminovaných podzemních vod a v poslední době se věnujeme více likvidaci průmyslových vod a čištění vod pro další využití.

Naši experti ze strojírenské oblasti pracují s elektromobilitou. Spíš než auta vyvíjejí elektrická autonomní vozítka pro průmysl a stavebnictví. Osobně v delším časovém horizontu věřím více vodíku. Jeho výroba, bezpečné skladování a účinné spalování – na to všechno se chceme zaměřit. Poslední, co mě v této souvislosti napadá, jsou nové materiály, které se připravují z obnovitelných přírodních zdrojů a v přírodě se samy rozloží. Máme v této oblasti několik nadějných projektů a budeme to také naší dlouhodobou prioritou.

Regionální inovační značka 1012plus.cz je realizována v rámci projektu „Smart Akcelerator II Libereckého kraje“ CZ.02.2.69/0.0/0.0/18_055/0016369.



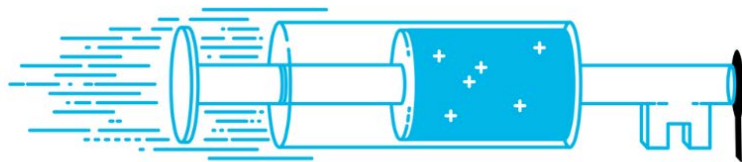
EVROPSKÁ UNIE
Evropské strukturální a investiční fondy
Operační program Výzkum, vývoj a vzdělávání



MINISTERSTVO ŠKOLSTVÍ,
MLÁDEŽE A TĚLOVÝCHOVY



Podnikatelská ambulance



Rezervujte si svůj termín
na www.lipo.ink nebo
přes QR kód.



Ordinační hodiny

Út - 14:00-16:00

St - 10:00-12:00

Pá - 13:00- 15:00

COWORKING CENTRUM

U Jezu 525/4, 460 01 Liberec
Česká republika

www.lipo.ink.cz

Lipo.ink

PODNIKATELSKÝ INKUBÁTOR

Liberecký podnikatelský inkubátor a inovační centrum Lipo.ink podporuje vznik a rozvoj inovativních firem v Libereckém kraji.

Vznikl jako předposlední z dvanácti regionálních inovačních center v České republice a stará se o to, aby podnikatelé a jejich nápady a investice zůstávaly v Libereckém kraji. Otevřením nové budovy v centru Liberce na podzim 2020 nabízí Lipo.ink také unikátní prostory pro podnikatele.

Lipo.ink se zaměřuje na podnikatele, firmy a společnosti, které přicházejí s neotřelým řešením potřeb a problémů, ale dokáže pomoci jakémukoliv podnikateli. Jeho odborníci předávají zkušenosti a radí, jak překlenout stagnující fázi nebo jak dobrý nápad proměnit v životaschopnou firmu.

Kromě individuálního poradenství a podpory podnikání ve všech fázích se Lipo.ink věnuje také osvětě a rozvoji podnikavosti a kreativity.

Liberecký podnikatelský inkubátor byl zřízen Libereckým krajem na konci roku 2017 jako služba jeho obyvatelům a je součástí ARR - Agentury regionálního rozvoje, s r.o. Zaujal vás náš inkubátor? Více informací hledejte na www.lipo.ink.

Za období 1.-7. 2021

- 140 konzultací v rámci Podnikatelské ambulance
- 14 nových klientů v programech Posilovna a Plnotučná inkubace
- 8 nových klientů v programu PlatInn
- 28 akcí

Lipo.ink během covidu? Lidé přicházejí s nápady do inkubátoru víc než kdy dřív.

Zájem o poradenské služby je tak velký, že většina programů je v současné době kapacitně téměř naplněna: „Vznikají nám pod rukama velmi zajímavé firmy z různorodých oblastí - od využití 3D tisku a softwaru v medicíně, až po ultrazvukové testování vodotěsnosti automobilových dílů,” říká ředitel Lipo.ink **Philipp Roden**, a dodává: „Během prvního pololetí 2021 jsme inkubovali 12 firem, což je dvakrát tolik, co za celý minulý rok.“

Nová budova Lipo.ink nabízí unikátní coworkingové centrum, kanceláře i plně vybavené zasedací místnosti. A to vše ve středu města, kde je možné najít nejen zázemí, ale i komunitu pro sdílení a rozvoj svých nápadů.



Krajský úřad Libereckého kraje

OCENĚNÍ

- 2021** Úspěšná organizace | **Národní cena kvality ČR**
3. místo v kategorii Digitální stát
Recognised for Excellence 4 star | EFQM
Ocenění Libereckému kraji **za přínos k rozvoji odpovědného veřejného zadávání v ČR** - Ministerstvo práce a sociálních věcí ČR
- 2020** Dobrá praxe - Strategické plánování s veřejností | Strategie rozvoje Libereckého kraje 2021-2027 | **Národní síť Zdravých měst**
Chytrá města - **1. místo** v kategorii IDEA | Akční plán koncepce „Chytřejší kraj pro Liberecký kraj“ | **Ministerstvo pro místní rozvoj a Smart City Innovations Institut**
- 2019** Dobrá praxe - Lipo.ink - krajský podnikatelský inkubátor a inovační centrum | **Národní síť Zdravých měst**
- 2018** Cena čestného nákupu **Fair Sourcing Awards** | FSA
1. místo v kategorii TREND | transparentní, procesně kontrolovatelný a funkční systém řízení zakázek
- 2017** Excelentní organizace | **Národní cena kvality ČR**
Recognised for Excellence 4 star | EFQM
Dobrá praxe - Podpora zdraví a života | NSZM
- 2016** Ocenění Ministerstva vnitra České republiky za **3. místo** v soutěži **Úřad roku** „Půl na půl“
- 2015** Společensky odpovědná organizace - vítěz v sekci Veřejná správa | **Národní cena ČR za společenskou odpovědnost**
- 2014** Excelentní organizace | **Národní cena kvality ČR**
Recognised for Excellence 4 star | EFQM
Dobrá praxe - Strategické plánování s veřejností | Program rozvoje LK
Národní síť Zdravých měst
- 2013** Úspěšná organizace | **Národní cena kvality ČR**
Máme otevřeno - **3. cena** za uveřejňování smluv
- 2012** Stejná šance - **zaměstnavatel roku 2012** | Rytmus Liberec
Perspektivní organizace | **Národní cena kvality ČR**
Vstřícný zaměstnavatel | **Audit rovné příležitosti**
- 2011** **Bronzový stupeň** za kvalitu ve státní správě | MV ČR
Dobrá praxe - Zdravotní politika kraje | **Národní síť zdravých měst**

Operační a informační středisko krizového řízení krajského ředitelství

Šumavská 414/11 | 460 01 Liberec 3
T.: 950 471100
E.: spisovna.li@hzslk.cz
W.: www.hzscr.cz/hzs-libereckeho-kraje.aspx

Policie ČR, Krajské ředitelství policie Libereckého kraje

nám. Dr. E. Beneše 584/24 | 460 32 Liberec
T.: 974 461 229
E.: krpl.reditel.sekretariat@pcr.cz

Celní úřad pro Liberecký kraj

České mládeže 1122 | 460 03 Liberec 6
T.: 485 218 203
E.: podatelna560000@cs.mfcr.cz

Finanční úřad pro Liberecký kraj

1. máje 97 | 460 02 Liberec
T.: 485 211 111
E.: podatelna2601@fs.mfcr.cz

Silnice LK, a. s.

Československé armády 4805/24
466 05 Jablonec n. N.
T.: 488 043 235
E.: info@silnicelk.cz

BESIP - koordinátor

Valdštejnská 381/6 | 460 01 Liberec 2
T.: 777 742 077
E.: besip-lk@cspds.cz

Autobusy LK, s. r. o.

U Jezu 525/4 | IV-Perštýn 460 01 Liberec
T.: 777 571 760
E.: jiri.radek@autobusylk.cz

Krajská správa silnic Libereckého kraje, p.o.

České mládeže 632/32 | 460 06 Liberec 6
T.: 484 809 111
E.: posta@ksslk.cz

KORID LK, spol. s r. o.

U Jezu 642/2a | 461 80 Liberec 2
T.: 488 588 788
E.: info@korid.cz
W.: www.korid.cz

Portál veřejné dopravy v Libereckém kraji

W.: www.iidol.cz

Katastrální úřad pro Liberecký kraj

Rumjancevova 149/10 | 460 65 Liberec 1
T.: 485 341 400
E.: kp.liberec@cuzk.cz
W.: www.iidol.cz

Krajský pozemkový úřad pro Liberecký kraj

U Nisy 745/6a | 460 07 Liberec
T.: 727 956 778
E.: liberec.pk@spucr.cz

Krajská správa ČSÚ v Liberci

nám. Dr. E. Beneše 585/26 | 460 01 Liberec 1
T.: 485 238 811
E.: infoservislbc@czso.cz

Obvodní báňský úřad pro území krajů Libereckého a Vysočina

1. máje 858/26 | 460 02 Liberec
T.: 485 340 928
E.: podatelna.liberec@cbusbs.cz

ARR — Agentura regionálního rozvoje

U Jezu 525/4 | 460 01 Liberec IV
T.: 602 342 934
E.: p.dobrovsky@arr-nisa.cz
W.: www.arr-nisa.cz

Úřad práce ČR, krajská pobočka v Liberci

Dr. Milady Horákové 632/5 | 460 01 Liberec 1
T.: 800 779 900
E.: podatelna.lb@uradprace.cz

Okresní správa sociálního zabezpečení Liberec

Frýdlantská 1399/20 | 460 01 Liberec 1
T.: 485 236 111
E.: posta.lb@cssz.cz

Česká obchodní inspekce, Inspektorát pro kraj Ústecký a Liberecký

Prokopa Diviše 1386/6 | 400 01 Ústí n. L.
T.: 222 703 404
E.: usti@coi.cz

Krajská hygienická stanice Libereckého kraje

Husova 64 | 460 31 Liberec 1
T.: 485 253 111
E.: posta@khslibc.cz

Krajská veterinární správa Státní veterinární správy pro Liberecký kraj

Ostašovská 521 | 460 01 Liberec
T.: 485 246 691
E.: epodatelna.kvsl@svscr.cz

Český červený kříž Oblastní spolek ČČK Liberec

Palachova 504/7 | 460 01 Liberec
T.: 725 077 016
E.: liberec@cervenykruz.eu

Zdravotnická záchranná služba Libereckého kraje, p. o.

Klášteří 954/5 | 460 01 Staré Město
T.: 485 218 511
E.: info@zzslk.cz

Sekretariát hejtmána Libereckého kraje | +420 485 226 301
Sekretariát ředitele Krajského úřadu Libereckého kraje | +420 485 226 469

Evropský dům | budova označená číslem 4
U Jezu 525, 460 01 | Liberec IV-Perštýn | +420 485 226 102
www.evropskydum.kraj-lbc.cz

ÚŘEDNÍ HODINY

Krajský úřad Libereckého kraje
pondělí 8.00-17.00 | středa 8.00-17.00

Podatelna
pondělí 7.00-17.00 | úterý 7.00-16.00 | středa 7.00-17.00
čtvrtek 7.00-16.00 | pátek 7.00-15.00

Kontaktní centrum
pondělí 8.00-17.00 | středa 8.00-17.00

Czech POINT
pondělí a středa 8.00-17.00 | úterý a čtvrtek 8.00-15.00 | pátek 8.00-14.00
+420 485 226 111 | ID datové schránky: c5kbvkw

ADRESA

Liberecký kraj | Krajský úřad Libereckého kraje
U Jezu 642/2a | 461 80 Liberec 2 | www.kraj-lbc.cz

Oficiální turistický portál Libereckého kraje
www.liberecky-kraj.cz | info@kraj-lbc.cz

Kontaktní centrum KÚ LK
kc@kraj-lbc.cz

Elektronická podatelna
podatelna@kraj-lbc.cz

Tiskový mluvčí
Filip Trdla | filip.trdla@kraj-lbc.cz
